

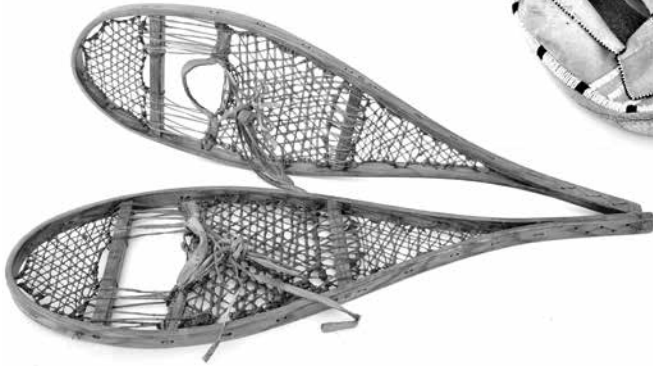
*Příspěvky
k ústecké vlastivědě*



číslo 9

Muzeum města Ústí nad Labem

2014



ISSN 1213-1873

OBSAH

Historie

Ústecké inspirace Karla Maye (Martin Krsek).....	2
Karel May a pivo (Petr Mašek).....	6
Zbraně od Little Big Hornu (Jiří Bureš).....	8
Historie veslování v Ústí nad Labem (Tomáš Okurka)	14

Archeologie

První výsledky záchranného archeologického výzkumu v areálu gymnázia v Ústí nad Labem – Jateční ulici (Luboš Rypka).....	18
--	----

Přírodověda

Sesuvy v Českém středohoří – Martinská stěna u obce Čerěníšť (Jan Klimeš, Tomáš Marek).....	25
Paleontologická lokalita „Jesusitengraben“ (Iva Žambochová).....	31
Příspěvek k přírodní památce Babinské louky (Petr Bultas).....	35

Knihovna

S knihovnou za indiány (Helena Houfková – Lucie Šejnohová).....	39
---	----

Výstavy

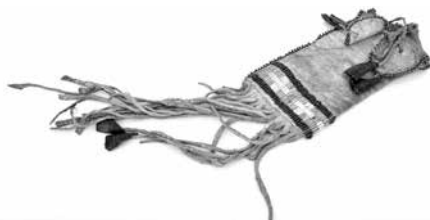
Po stopě Karla Maye (Václav Houfek).....	41
INDIÁNI aneb výstava o severoamerických indiánech a aktivitách Euroindiánů (Ladislav Pleticha).....	44
Výtvarné dílo Petra Menše (Václav Houfek).....	53
140 let ústeckých veslařů (Tomáš Okurka).....	55
Společenský život hmyzu (Jiří Spružina).....	57
Zápisky z terénního deníku (Jiří Spružina).....	60

Akce pro školy a veřejnost

Komentované prohlídky pro školy (Martina Kaucká).....	63
---	----

Zprávy a novinky

Skenování renesančních reliéfů (Václav Houfek).....	66
Zemřela rodačka z Ústí nad Labem Lore Schretzenmayr (Kristina Kaiserová).....	68
Nález kostrového hrobu na Lidickém náměstí v centru Ústí nad Labem (Michaela Kalinová).....	69
Grónské mýty a pověsti.....	70
Exponáty měsíce.....	71





ÚSTECKÉ INSPIRACE KARLA MAYE

Martin Krsek

Vinnetou cválá na svém černém koni hlubokým labským údolím. Nad hlavou se mu vypíná zřícenina středověkého hradu Střekov a na horizontu před ním vydávají kouřové signály komíny chemických továren blízkého Ústí nad Labem. Tak by mohla vypadat scenérie filmového cyklu o legendárním indiánském náčelníkovi, kdyby se filmaři drželi striktně knižní předlohy.

Duchovní otec Vinnetoua saský spisovatel Karel May do svých dobrodružných románů vtělil mnohé motivy z pobytů v Čechách. Nahrazoval si tak neznalost skutečných reálií Divokého západu. Vždyť Severní Ameriku poprvé navštívil až v roce 1908, sotva čtyři roky před svou smrtí, tedy v době, kdy už měl naprostou většinu svých románů sepsanu a vydánu.

V Chorvatsku, kde se natáčelo nejznámější filmové zpracování mayovek, patří kulisy příběhů náčelníka Apačů k největším turistickým atrakcím země. Je to trošku nespravedlivé, neboť románové prostředí nejslavnějších příběhů Divokého západu leží zcela mimo zájem veřejnosti a cíleně ho vyhledávají jen nejdetaillnější znalci Mayova díla.

Na útěku

Roku 1869 uprchl v Sasku přímo z vězeňského transportu usvědčený pachatel řady drobných krádeží jménem Karl May. Azyl hledal v Čechách. Panovala drsná zima, když ho prokřehlého, bez pětníku v kapse legitimoval 4. ledna 1870 v jedné opuštěné stodole u Valkeřic na Děčínsku místní četník. Budoucí stvořitel dobrodružných snů pro milióny čtenářů se mu představil pod falešným jménem Albín Wadenbach. Předložil krásnou, leč nevěrohodnou historku, že je plantážníkem z ostrova Martinik, své jmění za mořem určil na nějakých 20 tisíc amerických dolarů a doplnil několik podrobností o pěstování tabáku i vanilky. Rezignoval až před policejní fotografií zaslouhou z Drážďan. Následovalo vydání do Saska a čtyřletý žalář.

Cesta ke spáse

Poté, co si odpykal trest, sehrál sever Čech opět důležitou roli v Mayově životě. Roku 1875 dostal druhou šanci, která ho konečně nasměrovala na poctivou profesní dráhu a umožnila mu plně využít svého talentu bezbřehé



fantazie. V drážďanském nakladatelství H. G. Münchmeyer získal své první místo redaktora, stvořil pro svého zaměstnavatele odborný časopis „Schacht und Hütte“ (Důl a Huť). A aby uhájil svou novou kariéru, potřeboval zajistit pro čerstvý titul odpovídající odbyt. Zásadně mu pomohl kolega a přítel z nakladatelství, Ústečan Franz Eduard Krüger. Jeho otec Christoph Friedrich byl totiž známým ústeckým nakladatelem a knihkupcem. May uskutečnil v srpnu nebo září 1875 propagační cestu pro svůj časopis, na jejíž trase dle všeho leželo i Ústí nad Labem, a právě tady získal zástupce pro šíření časopisu na území Rakousko-Uherska v osobě Christopa Friedricha Krügera. Takže už tehdy měl šanci se seznámit se scenériemi labského údolí a později je vtělit do svých románů.

Návrat do Ústí

Rozeklaná skaliska domoviny Apačů připomínají Průčelskou rokli mezi Brnou a Němčí na okraji průmyslového města Ústí nad Labem. Romantické vodopády v okolí Stříbrného jezera pak zase mohly čerpat inspiraci z 12 metrů vysokého Vaňovského vodopádu hned na protější straně Labe. Tyto reálie spisovatel detailně poznal roku 1897, kdy strávil pět týdnů v dodnes existujícím



V restauraci Srdíčko v Brně strávil Karel May v roce 1897 pět týdnů (foto J. Prečlik)



Pamětní deska na domě Krügerova knihkupectví v Revoluční ulici připomíná přátelství Ústečana a slavného spisovatele (foto J. Preclík)

penzionu Srdíčko, tehdy německy „Herzig“, ústeckého restaurátora Ernsta Herziga z Brné. Jeho pokoj skýtal nádherný výhled do labského údolí a stal se na čas pracovním slavného spisovatele. Psal dnem i nocí při mihotajícím světle petrolejové lampy. Pracoval s takovou intenzitou jako nikdy předtím ani potom. Za dobu pobytu v Srdíčku napsal knihu o 620 tiskových stranách. Nazval ji Vánoce. Vedle psaní určitě nevynechal příležitost čerpat inspiraci v okolní krajině skýtající úchvatné přírodní scenérie jako vystřižené z představ Středoevropana o Divokém západě. Patří mezi ně právě Průčelská rokle či Vaňovský vodopád, ale třeba také Trpasličí kameny, Vysoký Ostrý aj.



České Vánoce

České inspirace Karla Maye se koncentrovaly do jeho románu *Vánoce*. Z velké části se dokonce zcela přiznaně odehrává na českém území. Pojednává o výpravě dvou chudých saských studentů do Čech, která je předejrou dramatického příběhu na americkém kontinentě, kde nechybí hrdinové Vinnetou a Old Shatterhand. *Vánoce* patří k méně známým Mayovým dílům, ale z pohledu badatelů o spisovatelově životě jde o mimořádný román. Jedna z hlavních postav totiž nese naprosto zřetelné autobiografické znaky a autor sám se s ní nezakrytě ztotožňuje. Vlastně popisuje mládí hrdiny Divokého západu Old Shatterhanda, za kterého se May po určité období programově vydával.

Epizoda z Čech se odehrává v zimě a přináší popis svízelného života nemajetných studentů. Krajinnou kulisu sice tvoří Krušné hory, ale mayologové jsou přesvědčení, že autor popisuje své drsné prožitky z přelomu roku 1869 a 1870, kdy prchal před zákonem a potloukal se po zasněžených vrcholcích Českého středohoří.

Ve Vánocích vystupuje i několik „českých“ postav. Třeba hospodář Franz Scholz a jeho žena Anna, které náhodně navštívil Karel May v Sokolově v roce 1897 při své krátké poznávací cestě z Chebu do Chomutova. Především však stojí za pozornost postava ctižádnostivého studenta hudby se jménem Krüger, jenž svému talentovanějšímu spolužáku ukradl ze šuplíku partituru se skladbou a vydával ji před učitelem hudby za svou. Jeho lest ale učitel prohlédl a nezbedného studenta potupil tím, že nechal skladbu vydat tiskem se jménem pravého autora. A tím nebyl nikdo menší než spisovatel Karel May. Je víc než jisté, že inspirací postavy byl právě Ústečan Franz Eduard Krüger. Veskrze špatný charakter Krügera ve *Vánocích* může naznačovat, že si touto cestou May se svým bývalým zaměstnavatelem vyřizoval nějaké účty z minulosti. Osud románového Krügera potupně vrcholil tím, že se stane cirkusovým muzikantem a vezme si klaunovu sestru.



Ústí nad Labem je jediné město v ČR, kde najdeme ulici Karla Maye. Leží na území obvodu Střekov v obci Brná (foto J. Preclík)



KAREL MAY A PIVO

Petr Mašek

Alkohol obecně se v díle Karla Maye nevyskytuje přehnaně často. V románech z Divokého západu se občas pije brandy nebo jiná kořalka (velcí lumpové ji pijí už k snídani), občas se najde zmínka o škodlivosti „ohnivé vody“ pro indiány. Proto ji také kladní indiánští hrdinové bez výjimky odmítají, i když jim to může přinést potíže.

Pivo je v mayovkách překvapivě četnější než jiné alkoholické nápoje, což je o to více překvapivější, uvědomíme-li si, v jakých v zásadě „bezpečných“ krajích se jeho hrdinové potulovali. Karel May měl pivo dozajista v oblibě. A nejen pivo, ale i pivní polévku, kterou mu (tedy Old Shatterhandovi) slibuje uvařit puškař Henry.

Není až tak překvapivé, že lahvičku plzeňského vypil Kara ben Nemsí v pivnici v Káhiře, kam ho přivedl tlustý turecký obchodník Murád Násir, který se snažil vloudit do jeho přízně. Aby svému hrdinovi Kara ben Nemsimu (tedy sobě) autor připravil možnost alespoň občas se napít na cestě Balkánem milovaného národního nápoje, vytvořil postavu bavorského sládky, který před časem krajem prošel a tu a tam naučil některého Makedonce nebo Bulhara vařit po domácímu „arpa suyu“, tj. pivo. Nebyl by to ovšem Kara ben Nemsí, aby nezvládal technologii výroby piva (jako ostatně všeho dalšího na světě) lépe než balkánští pivovarníci: „*Já dokonce vím, jak se dělá světlé i černé, silné i slabé.*“ ... „*Efendi, ty jsi ještě šikovnější pivovarník než ten, který u mě bydlel a který mě to naučil.*“

Na Divokém západě bylo pivo nebo jeho napodobeniny ještě četnější. Jakýmsi pivním ostrovem je Helmersova farma v Llanu estacadu. Old Shatterhand blížící se k této farmě, přiznal myšlenku: „...*kolikrát jsem zde okusil výborné pivo, vařené podle evropských předpisů, někdy sám, jindy s celou společností...*“. Proto jistě překvapí následující rozhovor, který se na Helmersově farmě odehrál: (Helmery) „*Čeho si přejete, piva nebo pálenky?*“ (jakýsi Mexikán) „*Dejte mi pokoj s pivem. Nestojím o takové brečky. Dejte mi silnou kořalku, a ne tuze málo. Rozumíte?*“

Zkušený čtenář mayových knih již vytuší, že člověk, který haní pivo (navíc dobré, německé Helmersovo pivo), bude zcela jistě patřit do tábora darebáků, a není proto škoda, že tohoto Mexikána záhy nato Bloody Fox



bez slitování zastřelil ranou do hlavy, ještě než stačil dopít svou hnusnou kořalku. A naopak když v Jefferson City přijdou do krčmy dva zálesáci, kteří odmítnou kořalku a požadují pivo, je opět zkušenému čtenáři zcela jasné, že tito muži jsou dozajista kladnými postavami. Ano, byli to Dick Hammerdull a Pitt Holbers.

Autor pivo jistě miloval, ale jen v únosné míře. Jmenovaní zálesáci jsou sice osobami nade vši pochybnost čestnými, ale na rozdíl od Old Shatterhanda, trochu nezodpovědnými. Pivo si objednávali v tuplácích a vyprazdňovali je skoro na jeden doušek a trest na sebe nenechal dlouho čekat. Dobré pivo způsobilo, že oba zálesáci spali „jako pařezi“ a nechali se okrást.

Ne vždy se však výroba piva zdaří, obzvláště, když se o ni pokusí někdo jiný než Němec. Jako např. v San Francisku: „*Nějaký Francouz z Alasky zřídil v přízemí jednoho křídla budovy pivovar, postavil si tu velký kotel a začal vyvařovat nápoj, který odvážně nazýval pivem...*“

Rozsáhlá scéna s pivem je též ve třetím díle Vinnetoua. Naši hrdinové se ocitli ve zlatokopecské osadě, kde jim hostinský tvrdil, že má pravý anglický porter. Kvalita tohoto nápoje byla ovšem tak strašná, že naši hrdinové s nabitými zbraněmi v rukou donutili hostinského (nebyl to Němec) svá piva vypít. „...*Hostinský bledl, zelenal a červenal, oči mu lezly z důlků a žaludek se mu obracel z vlastního výrobku...*“

My, Češi, bychom jistě rádi našli v díle K. Maye zmínku o výtečném českém pivu. Bohužel, například v románu Vánoce, jehož počátek se odehrává na české straně Krušných hor na kraji Sokolova, dostane mladý Karel May a jeho přítel pivo, které je nejen zkyslé, ale plave v něm dokonce šváb.

Na závěr, si dovolím přečíst vrcholnou scénu oslavující pivo: Old Shatterhand sedí v hostinci, do kterého vstoupí Vinnetou (z nějakého důvodu ovšem dělají, že se neznají). „*Prosím o sklenici plzeňského piva*“ řekl indián zvučným hlasem a nejlepší zběžnou angličtinou. Když obdržel pivo, zvedl sklenici, prohlížel pivo proti světlu pohledem znaleckým a pil. „*Well!*“ řekl hostinskému mlaskaje jazykem. „*Vaše pivo je dobré. Velký Manitou bílých mužů naučil je mnohému umění a pivovarství není nejmenší z nich.*“ Je ovšem nutné dodat, že v originále zní úvodní věta „*Ein Glas deutsches Bier, bitte.*“

Pozn. redakce: PhDr. Petr Mašek je vedoucím oddělení zámeckých knihoven Národního muzea v Praze, specialista na rodokmeny českých šlechtických rodů, autor výstavy „Po stopě Karla Maye“ a přední český znalec Mayova díla.



ZBRANĚ OD LITTLE BIG HORNU

Jiří Bureš

Války mezi domorodými indiány a bílými s přestávkami trvaly již od počátku 17. století. V té době indiáni poznali výhodu pušek oproti lukům a začali je upřednostňovat. V první polovině 19. století války nabraly na intenzitě, jak stále více a více bílých pronikalo na západ a začalo docházet k dalšímu vytlačování indiánů i z území, na která byli již dříve přesídleni.

Bitva u Little Big Hornu byla jednou z bitev siouxských válek, které začaly v roce 1854 pobitím vojáků armády Spojených států v táboře Siouxů u Fort Laramie. V roce 1868 došlo sice k uzavření mírové smlouvy mezi Lakoty a vládou Spojených států o nedotknutelnosti území Lakotů v Black Hills ve Wyomingu a dalších lovištích v Jižní Dakotě a Montaně. Avšak v roce 1874 byla do oblasti Black Hills vypravena vojenská expedice s cílem najít vhodný armádní bod k pozorování indiánů. V řadách expedice byli i geologové, kteří zde objevili zlato. To se stalo důvodem k novému přílivu bílých do kraje indiánů a jejich dalšímu vystěhovávání. Náčelník Lakotů Sitting Bull sice neměl zajištěné zásobování zbraněmi a municí, nicméně toto mohl získat přes obchodníky ať již s licenci, nebo bez ní, kteří operovali v prostoru Dakoty. Podplukovník Custer byl svým průvodcem varován, že Sitting Bull shromažďuje množství zbraní a munice, včetně mnoha opakovacích pušek Winchester, avšak tohoto varování nedbal, v přesvědčení, že indiáni nemohou armádu porazit.

Je všeobecně zažitá, avšak mylná domněnka, že indiáni 25. června 1876 v bitvě u Little Big Hornu měli horší zbraně než příslušníci 7. kavalerie armády Spojených států. Avšak opak je pravdou. Indiáni převyšovali kavaleristy nejen svým počtem, ale i zbraněmi. Proti asi 600 příslušníkům 7. kavalerie, vyzbrojeným puškami Springfield a revolvery Colt, stálo kolem 1800 bojovníků kmenů Lakotů – Oglala, Čejenů a Arapahů. Typickou zbraní Lakotů a Čejenů sice byly předovky, většinou perkusní z takzvaného indiánského obchodu se zbraněmi, nebo Lemanovy zbraně dodávané indiánům na základě dohody s americkou vládou, avšak měli i pušky Enfield či Springfield z americké občanské války. Indiáni si velice cenili zbraní na kovové náboje, ať již s pákovým nabíjením, jako byly Henry a Spencer karabiny, nebo zadovky typu Sharp.



Nálezy z bojiště dokládají, že indiáni použili 41 rozličných typů palných zbraní, a z nálezů je doloženo, že nejméně 25–30 % Lakotů a Čejenů používalo 16ranné opakováčky Winchester nebo Henry a rovněž okamžitě začali používat pušky Springfield získané od nepřítele. Na výstavě věnované indiánům Severní Ameriky jsou k vidění nejen ty nejznámější. Představme si některé z nich...

Nejrozšířenější zbraní té doby byl **revolver, ať perkusní, nebo klasický na náboje**. Dostřel většiny revolverů byl kolem 50 m.

Colt Army model 1860 byl šestiranný perkusní bubínkový revolver ráže 0,44, který se vyráběl od roku 1860 do roku 1873 a bylo vyrobeno více než 200 000 ks.



Colt Army 1860 v. č. 103599 spolu s Coltem Police 1862 v. č. 16322 v kazetě s prachovnicemi, kleštěmi na lití kulí a dalšími doplňky (foto J. Preclík)



Jeho mladší, menší variantou byl **Colt Navy 1861** ráže 0,38. Vyráběl se ve stejnou dobu jako Colt Army, ale bylo vyrobeno pouze 18 000 ks. Přestože byl vyráběn pro námořnictvo, byl upřednostňován i jezdecktvem.



Colt Navy 1861 s pouzdem (foto J. Preclík)

Největším konkurentem Coltů byl **Remington Army**. Na výstavě je k vidění model 1861 ráže 0,44. Vyráběl se v letech 1862–1875 a produkce převýšila 230 000 ks.



Remington Army v kazetě (foto J.Preclík)

Perkusní zbraně byly vytlačeny s nástupem moderních nábojů s kovovou nábojnicí s okrajovým či středovým zápalem.



Prvním zástupcem modernějších zbraní je **Colt Single Action Army** z roku 1872, který byl zkonstruován pro potřebu americké vlády a byl standardním vojenským revolverem až do roku 1892. V letech 1875–1880 byl vyráběn na náboje 0,44 Henry. Později byl vyráběn ve 30 různých rážích a s různými délkami hlavní. U Little Big Hornu jej měli příslušníci 7. kavalerie jako osobní zbraň. Nelze říci, kolik těchto revolverů bylo celkem vyrobeno, ale do konce roku 1874 bylo dosaženo výrobního čísla 16000. Je zajímavostí, že se tento Coltův model vyrábí ve třetí generaci dodnes.



Colt Single Action Army s pouzdrém (foto J. Preclík)

Remington Model 1875 Single Action Army, který vycházel z perkusního modelu Remington 1858, se vyráběl se v letech 1875–1889 v rážích 0,44 Remington, 0,44–40 Winchester a 0,45 Colt o celkové produkci 30 000 ks.



Remington Model 1875 Single Action Army (foto J. Preclík)



Druhou skupinu zbraní na výstavě tvoří pušky.

Začněme asi tou nejtajemnější, karabinou **Winchester Model 1866**, která konstrukčně vycházela z legendární pušky Henry a na první pohled se jí podobá. Na rozdíl od pušky Henry má trubicový zásobník pod hlavní nabíjený zezadu a dřevěné podpažbí. Používala stejný náboj 0,44 Henry s okrajovým zápalem.



Puška Winchester Model 1866 (foto J. Preclík)

Druhý, zdokonalený model **Winchester 1873** používal nový, modernější náboj 0,44–40 Winchester. Puška se vyráběla v letech 1873–1919. Byla nabízena ve třech variantách – puška s hlavní o délce 24 palců, karabina o délce 20 palců a mušketa, která však nenašla uplatnění. Puška nebyla nikdy vyráběna pro použití standardního vojenského náboje 0,45 Colt, avšak popularita náboje Winchester 0,44–40 přivedla firmu Colt k úpravě revolveru Single Action Army pro toto střelivo a model byl prodáván pod názvem Frontier. Celková produkce pušek Winchester 1873 činila více než 720 000 ks.



Puška Winchester Model 1873 (foto J. Preclík)

Dlouhou zbraní používanou vojáky 7. kavalerie u Little Big Hornu byla jednoranná zadovka **Springfield**. Ta byla standardní puškou ve výzbroji americké armády až do roku 1892.



Puška Springfield (foto J. Preclík)

Karabina Spencer byla dalším typem zbraně, který používali indiáni proti Custerovi. Byla zkrácenou a odlehčenou variantou opakovací pušky Spencer. Vyráběla se v letech 1860–1869, munice byla 0,56–56 Spencer s okrajovým zápalem. Celkem bylo vyrobeno kolem 200 000 ks. Trubicový zásobník na sedm ran byl v pažbě, systém umožňoval velmi rychlé nabití. Rychlost střelby byla až 20 ran za minutu.



Karabina Spencer (foto J. Preclík)

Na závěr našeho výběru zbraní je uvedena puška, která nebyla užita ani indiány ani kavaleristy, protože v době bitvy se již nepoužívala, ale je zajímavým stupněm ve vývoji opakovacích pušek. To je **revolverová puška P. W. Portera** z roku 1851. Jedná se o devítirannou perkusní pušku kalibru 0,44. Bubínek byl kolmý k ose hlavně a ze zásobníku na pravé straně se automaticky podávala perkusní zápalka. Jednalo se o velmi pokrokový systém a většina pušek byla používána během osidlování západu. Porterových pušek bylo vyrobeno pouze 1250, tohoto druhého typu kolem 375 ks.



Revolverová puška P. W. Portera 1851 (foto J. Preclík)



HISTORIE VESLOVÁNÍ V ÚSTÍ NAD LABEM

Tomáš Okurka

Ve druhé polovině 19. století se ústečtí obchodníci při svých cestách do Hamburku a Berlína poprvé setkali s veslováním. V Ústí nad Labem kolem sebe shromáždili další zájemce o tento sport a v roce 1874 byl založen veslařský spolek nesoucí název Ruderklub Regatta (Veslařský klub Regata). Již několik dní po ustavení zakoupil klub za 150 zlatých veslařskou loď a jeho členové mohli začít veslovat. Po týdnu tréninku se veslaři odvážili již do Krásného Března a o další týden později dopluli až do Děčína. Prvního většího sportovního úspěchu dosáhl klub po deseti letech činnosti, když vyhrál regatu v Drážďanech. Koncem 80. let byl založen spolek Ruderverein Aussig (Veslařský spolek Ústí nad Labem), který navázal na činnost předchozího klubu. Jako loděnice sloužila od 80. let jednoduchá dřevěná bouda v Kramolech, reprezentativní loděnice byla vybudována až v roce 1901 ve Vaňově. V této době začal spolek vydávat časopis Plawak. Dlouho připravované sloučení veslařů s bruslaři se podařilo uskutečnit v roce 1902 a spolek od té doby nesl



Loděnice Aussiger Ruderklub z roku 1928 (repro: Die sudetendeutschen Selbstverwaltungskörper, Bd. 3)



Veslaři ČVK před 2. světovou válkou (foto soukromá sbírka)

název Ruder- und Eislaufverein Aussig (Veslařský a bruslařský spolek Ústí nad Labem). Vedle něj existoval v Ústí nad Labem od roku 1910 ještě další veslařský spolek – Aussiger Ruderklub (Ústecký veslařský klub).

Činnost německých veslařských spolků v Ústí nad Labem pokračovala i po vzniku Československé republiky. Aussiger Ruderklub si postavil ve 20. letech velkou loděnici, jejíž první patro mělo tvar přídě lodi. Také Ruder- und Eislaufverein Aussig vybudoval ve Vaňově novou loděnici, která slouží ústeckým veslařům dodnes. Počátkem 30. let čítala členská základna tohoto spolku 140 aktivních veslařů, 160 přispívajících a 30 žáků. Ve veslování se vedle mužů začaly prosazovat i ženy. Od poloviny 30. let se Ruder- und Eislaufverein Aussig profiloval stále více nacionalisticky. Duchu tohoto směřování odpovídala účast na monstrózní německé sportovní slavnosti ve Vratislavi v roce 1938. Po přičlenění pohraničí k Německu se spolek stal členem Říšské organizace pro sport. Druhá světová válka přinesla utlumení činnosti a v roce 1944 převzala majetek spolku armáda. Činnost druhého německého veslařského klubu byla ukončena ještě dříve.

Česká menšina v Ústí nad Labem založila svůj veslařský klub v únoru 1923. Na založení spolku se nejvíce zasloužil lékař Karel Čížek, který byl zvolen prvním předsedou. Díky sbírkám mezi členy se podařilo během pěti měsíců zakoupit čtyři lodě. V říjnu téhož roku Český veslařský klub (ČVK) slavnostně otevřel svoji loděnici a klubový dům ve Vaňově. Klub rozvíjel úzkou spolupráci především s dalšími českými veslařskými kluby v Roudnici



nad Labem a Mělníku. Největším úspěchem ústeckého ČVK v meziválečné době bylo vítězství v závodech čtyřek na slavné regatě v Litoměřicích v roce 1936, které se zúčastnily české i německé kluby z Československa i kluby z Německa. Vedle veslování se ČVK věnoval také tenisu a za tímto účelem vybudoval vlastní kurty. V létě roku 1938 byla činnost ČVK silně poznamenána vyhocenou politickou situací a napětím v pohraničí. Po přičlenění pohraničních oblastí Československa k Německu ústecký ČVK činnost ukončil. Předseda Čížek zůstal v Ústí nad Labem do února 1939, kdy byl donucen město opustit a přestěhoval se do Prahy.

Po skončení druhé světové války německé veslařské spolky z Ústí nad Labem vzhledem k odsunu německého obyvatelstva a zániku veškerého německého spolkového života již svoji činnost neobnovily. Brzy po válce však v Ústí nad Labem začali opět působit čeští veslaři. Ujali se majetku, o který v době nacismu přišli, a převzali rovněž část majetku bývalých německých spolků. Namísto zchátralé loděnice ČVK rozvíjeli svoji činnost nejprve v loděnici bývalého Aussiger Ruderklub a později se přestěhovali do prostor bývalého Ruder- und Eislaufverein Aussig. Velkou ztrátou byla pro



Dorostenky TJ Chemičky Ústí po vítězství na mistrovství republiky dorostu v Ústí n. L., 1969 (foto soukromá sbírka)



ústecké veslaře smrt zakladatele a předsedy ČVK Karla Čížka v roce 1948. Činnost klubu byla vedle toho v poválečných letech komplikována častými organizačními změnami, kdy byli veslaři při sjednocování tělovýchovy začleněni pod TJ Sokol, později pod ROH Spolku pro chemickou a hutní výrobu, TJ Jiskra a konečně TJ Chemička Ústí nad Labem.

Brzy po válce začal klub provozovat opět závodní činnost. V roce 1946 byla ve Vaňově uspořádána první poválečná veslařská regata, jejíž součástí byly i závody kanoistů. V roce 1949 vyhrál Václav Soukup 50. ročník nejstaršího veslařského závodu v Čechách – Jarního školářského závodu Rösslera-Ořovského. Roku 1970 se vaňovští veslaři dohodli o založení regaty, která

byla pojmenována Ústecká zatáčka. V 80. letech se začala rozvíjet úzká spolupráce s veslaři z Drážďan a později také z Pirny, která trvá dodnes. Na přelomu tisíciletí byl ústecký oddíl vícekrát pověřen uspořádáním mistrovství České republiky v jízdě na dlouhé dráze s mezinárodní účastí. Veslaři se však v nedávné době museli potýkat také s přírodními pohromami. V srpnu 2001 se řekou prohnal větrný vír, který zpusťošil loděnici. O rok později přišla povodeň, která zaplavila loděnici 2,5 m vody. Přesto dokázali ústečtí veslaři rozvíjet svoje aktivity. V roce 2004 byla ve spolupráci s TyfloCentrem oficiálně zahájena činnost veslařského družstva zdravotně handicapovaných. Od roku 2011 veslařský oddíl spolupracuje s ústeckou univerzitou. Rok 2013 přinesl v květnu novou povodeň v loděnici. V témže roce někteří veslaři z TJ Chemička odešli do Brně a veslují pod hlavičkou TJ Spartak Boletice.



Dvojka s kormidelníkem TJ Chemičky Ústí
K. Neffe, P. Paska a V. Trávníček, asi 1970
(foto soukromá sbírka)



PRVNÍ VÝSLEDKY ZÁCHRANNÉHO ARCHEOLOGICKÉHO VÝZKUMU V AREÁLU GYMNÁZIA V ÚSTÍ NAD LABEM – JATEČNÍ ULICI

Luboš Rypka

V minulém čísle jsme si přiblížili záchranný archeologický výzkum v areálu zahrady gymnázia v Jateční ulici (k. ú. Kliše), který zde proběhl ve druhé polovině roku 2013. Výzkum postupně odkryl severní okraj sídliště z mladší doby kamenné (neolitu) a z období popelnicových polí (mladší až pozdní doby bronzové). Nyní se zaměříme na první výsledky tohoto výzkumu.

Archeologické nálezy z nově objevené lokality lze rozdělit na nemovité a movité, k těm nemovitým patří veškeré terénní situace (zahlobené pravěké objekty, tedy pozůstatky obydlí a sídlištních jam), jež po výzkumu nenávratně zanikly. Proto byla věnována značná pozornost jejich důkladné terénní dokumentaci. Veškeré situace byly v terénu pečlivě fotografovány, zkuseny a zaměřeny, aby mohly být později správně interpretovány. Jednotlivé movité



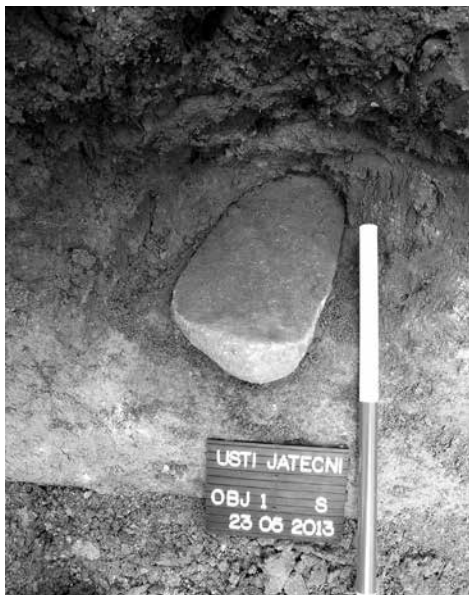
Severovýchodní profil za budovou D v základové rýze pro plot. Detail s objekty 21 a 22 (zásobní či obilné jámy z období popelnicových polí) (foto L. Rypka)



nálezy – zlomky keramiky, zvířecích kostí, mazanice, kamenných nástrojů – nám pak pomáhají v datování těchto situací. Ani zdaleka nejde při výzkumech o pouhé artefakty, pozdější muzejní sbírkové předměty.

K nejzajímavějším terénním nemovitým nálezům patří **zbytky nejméně dvou dlouhých nadzemních domů z neolitické kultury prvních zemědělců** – kultury s lineární keramikou. Jámy po kulech těchto domů byly zachyceny zejména v ploše C (opěrka dolního hřiště). Neolitické dlouhé domy měly zpravidla pět řad kůlů, které dělily interiér domů na čtyři užší podlouhlé části (tzv. lodi). V těchto domech sídlila zřejmě velkorodina či celý

rod (několik příbuzných rodin), nejspíše v zadní severní části domu bylo zřejmě i místo pro ustájení chovaného dobytka (zejména v zimních měsících). Šířka domů se obvykle pohybuje od 5,5–9 m, jejich délka kolísá od 6–9 m až po 49 m (extrémně široké a dlouhé domy byly nalezeny v Postoloprtech, v Břežně u Loun či v Hrdlovce). Půdorys staveb je orientován ve směru sever – jih či severozápad – jihovýchod, vchod je předpokládán z jižně orientované kratší strany, severní krátká stěna mohla být zesílena proti větru a opatřena základovým žlábkem. Naše domy byly bohužel zachyceny pouze částečně, jejich přesné rozměry neznáme. Krátký, zhruba 3 m dlouhý, avšak značně hluboký a hrotitý žlábek (zjištěn v ploše B: dolním hřišti ve čtvercích B4–C4 – viz obrázek v minulém čísle časopisu), mohl být pozůstatkem části severní krátké stěny jednoho z domů. Podobné objekty jsou však občas nalézány i několik metrů za severní kratší stěnou. V jejich interpretaci nemají archeologové dosud jasno, výklad těchto objektů jako jam na vydělávání kůží není příliš reálný. Mohlo jít spíše o palisádovou „zástěnu“, která mohla sloužit



Celá zrněterka (drtidlo na obilí) na dně objektu 1 – hliník (foto L. Rypka)



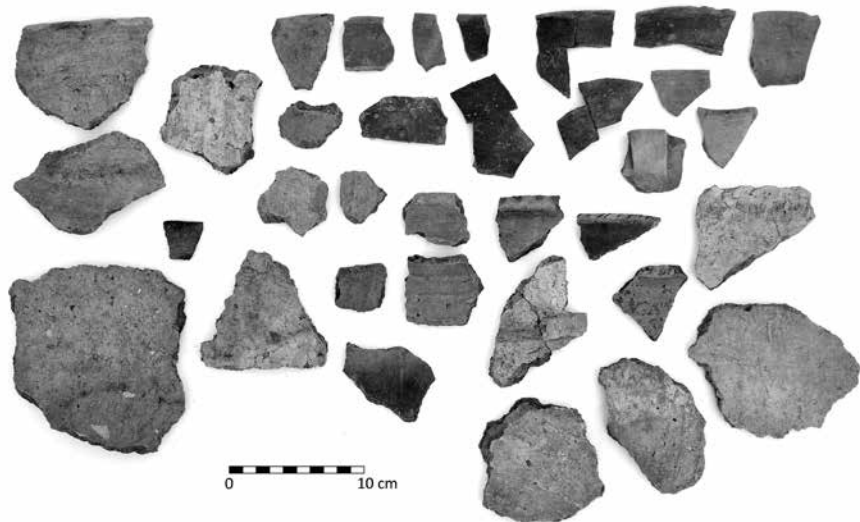
jako jakýsi větrolam před silným a chladným severním větrem. Stěna postavená v dostatečné vzdálenosti od vlastního domu by pak v zimních měsících zamezovala přímému pronikání studeného větru do interiéru a tepelným únikům. Podél delších stěn domů byly zjištěny rozsáhlé sídlištní jámy, tzv. hliníky. Natěžená hlína sloužila k výrobě keramiky a dále k tepelné izolaci stěn domů. Ty byly zpravidla zhotoveny z propletených větví nebo tenkých kmínků náletových stromů (tzv. košatiny). Otvory v košatinových stěnách byly utěsněny mechem, slámou či senem a omazány natěženou hlínou promíchanou s vodou a drobně nasekanými zlomky slámy (tzv. mazanicí). Toto pravěké „spárování“ zamezovalo dalším tepelným únikům z interiéru.

Ze sídliště z období popelnicových polí se nám dochovalo **několik sídlištních jam**, které lze interpretovat jako zásobnice. Jedna z nich měla do červena propálené dno a stěny, mohla sloužit jako obilná jáma. Propálením stěn a dna byla zajištěna izolační vrstva, která zaručovala mikroklima vhodné pro uskladnění zrna na osev na další rok.

Keramické nálezy z období kultury s lineární keramikou na sídlišti převládají. Jde o různě velké zlomky hrubších nádob, sloužících k vaření či ukládání potravin. Jsou bez výzdoby, či zdobeny plasticou (řady vrypů nehtem, různé varianty plasticových vypnulín a pupků s průvrtem k zavěšení i bez průvrtnu nebo horizontální ucha na tzv. putnách a velkých lahvovitých či hrcovitých tvarech). V případě jemnější tenkostěnné stolní



Keramické nálezy z obj. 1 a 2 (hliníky po stranách neolitického domu),
kultura s lineární keramikou (foto J. Preclík)



Keramické nálezy z obj. 21, 22 a 23 (zásobní jámy), období popelnicových polí
(foto J. Preclík)

keramiky jde o zlomky polokulovitých misek s charakteristickou rytou výzdobou v podobě lineárních útvarů (voluty, meandry). S kuchyňským provozem souvisí i kamenná drtidla na obilí (těrky či zrnotěrky). Vedle fragmentů se nám dochovala i jedna kompletní zrnotěrka (nalezena v objektu 1 – hliníku) z pískovce z okolí Tisé.

Zlomek přeslenu (setrvačníku vřetena, na nějž přadlena namotávala nit) dokládá zpracování vlny či technických rostlin k výrobě textilu. Kamenné otloukače sloužily k výrobě štípané industrie, tedy kamenných nástrojů z dobře štěpného kamene. Dochovaly se nám zbytky kamenných čoček (tzv. jádra), z kterých pravěký řemeslník postupně otloukačem (valounem či parohem) odrážel kousky kamene (čepele a úšťpy), které byly dále broušeny a upravovány do kýženého tvaru a ostří. Tyto nástroje pak byly zasazovány do dřevěných či kostěných rukojetí, vznikaly tak srpy, nože či škrabadla. Z kamenné suroviny na jejich výrobu máme doloženy křemence z Mostecka (výchozy u dnešních obcí Skršín a Bečov) a také pazourek z pobřeží Baltského moře. Z amfibolitu, nazelenalého kamene ze středních Čech, byla vyrobena drobná sekerka a dále pak jemně broušený sekeromlat, z něhož se nám



Broušená kamenná industrie: 1) úštěp z horní hrany sekeromlatu z obj. 3 (sídlíšní jáma), 2) fragment diskovitěho mlatu z obj. 29 (sídlíšní jáma), 3) sekerka z obj. 2 (hliník)
(foto J. Preclík)

dochoval bohužel pouze malý odštěp z horní hrany. Z černošedého čediče z Českého středohoří byl vyroben původně diskovitý (kruhový) mlat s průvrtem uprostřed (dochován ve zlomku). Ten sloužil zřejmě jako sekeromlat významného muže rodu – bojovníka, nebo jako symbolický odznak moci stařešiny či šamana. Geologické určení kamenné suroviny provedl Miroslav Radoň (Regionální muzeum v Teplicích).

Nálezy z období popelnicových polí (nejspíše lužické kultury) se omezují na zlomky hrubší silnostěnné keramiky (zásobní tvary pro uchování potravin), mazanice (některé s otisky stěn obydlí či konstrukcí pecí) a špatně dochované zvířecí kosti. Pouze menší část zlomků patří jemnější leštěné tenkostěnné stolní keramice, v několika případech zdobené svazky vodorovných rytých linií (doložen koflík, mírně etážovitě profilovaná nádobka, tenkostěnné misky).

Analýzu uhlíků a zuhelnatělých semen a obilek zjištěných po postupném proplavení odebraných vzorků zeminy z výplní zahloubených objektů (sídlíšních jam) a vzorků z kulturní vrstvy provedli Petr Kočár (Archeologický ústav AV ČR v Praze) a Romana Kočárová (Plzeň). Byla rekonstruována skladba lesa v okolí sídlíště a skladba pěstovaných plodin pro jednotlivá období sídlení. Pro období neolitu můžeme zázemí lokality rekonstruovat jako mozaiku smíšených doubrav, teplomilných doubrav a sekundárních keřových formací či řídkolesů (významně je zastoupen dub a jasan, zjištěny byly i jabloňovité druhy a slivoň). Z pěstovaných plodin máme doloženu pšenici dvouzrnku (*Triticum dicoccon*) a pšenici jednozrnku (*Triticum monococcum*); z plevelů merlík zvrhlý (*Chenopodium hybridum*), vysokou rostlinu kvetoucí v úrovni klasů obou zjištěných pšenic. V období popelnicových polí se skladba vegetace výrazně mění, vlivem člověka dochází k postupnému odlesňování (lesní pastva, těžba a vypalování dřevin). Zázemí



lokality lze rekonstruovat jako mozaiku kyselých a degradovaných doubrav a dubohabřin s výrazným zastoupením sekundárních keřových formací či řídkolesů (podíl dubu mírně roste, významně ubývá jasan, narůstá podíl nenáročných dřevin – borovice a jabloňovitých druhů, objevuje se habr). Výrazně je obohacena skladba pěstovaných plodin. Z obilnin je doložena pšenice dvouzrnka (*Triticum dicoccon*), ječmen obecný (*Hordeum vulgare*) a proso seté (*Panicum miliaceum*), z luštěnin pak hrách setý (*Pisum sativum*, *Pisum/Vicia*) a čočka (*Lens culinaris*). Z plevelných druhů byla zjištěna opletka rolní (*Fallopia convolvulus*), ovíjivý plevel ozimých i jarních obilnin a svízel pochybný (*Galium spurium*), středně vysoký plevelný druh rostoucí zejména v jarních obilninách. Zaznamenány byly také dva druhy merlíků – merlík bílý (*Chenopodium album*) a merlík zvrhlý (*Chenopodium hybridum*).

Analýzy nalezených zvířecích kostí z lokality provedla Miriam Nývltová Fišáková (Archeologický ústav AV ČR v Brně). Přibližují nám skladbu



Horní řada zleva doprava: dva kamenné otloukače, jádro z baltského pazourku a jádro z křemence typu Skršín; dolní dvě řady: kolekce kamenné štípané industrie z křemence typu Skršín, křemence typu Bečov a baltského pazourku (nálezy ze zahlobených sídlištních objektů a neolitické kulturní vrstvy) (foto J. Preclík)



chované a lovené zvěře. Z domestikovaných druhů je pro období neolitu doložen tur domácí (*Bos taurus*), ovce/koza domácí (*Capra/Ovis*; tyto dva příbuzné druhy nelze v kostech rozlišit, proto jsou uváděny společně) a dále pes domácí (*Canis familiaris*). Loven byl jelen evropský (*Cervus elaphus*) a zajíc polní (*Lepus europaeus*). Pro období popelniceových polí (mladší až pozdní doby bronzové) je doložen tur domácí (*Bos taurus*) a prase domácí (*Sus domestica*). Ve všech případech se jednalo o kosti zvířat dospělých jedinců (starších 3 let).



Detail fragmentu kosti koně z období svrchního pleistocénu ve sprašovém podloží v severním profilu, plocha C – rýha pro opěrnou zeď dolního hřiště (foto R. Hanuš)

Výjimečným nálezem je zlomek kalcifikované a silně zasintrované kosti z nohy koně sprašového (*Equus c. germanicus*), nalezené náhodně během hloubení rýhy pro opěrnou zeď dolního hřiště ve spraši, mimo archeologický kontext. Jedná se o nález jednotlivé kosti z období svrchního pleistocénu, z poslední doby ledové (cca kolem 10 tisíc let př. Kr. či starší). Tento nález obohatí sbírku paleontologie a geologie ústeckého muzea.

Literatura:

- Beneš J. (1991): Neolitické sídliště v Hrdlovce-Lipticích. Předběžná zpráva o výzkumu v letech 1987–1989. *Archeologické rozhledy* 43, s. 29–46.
- Ernée M. (2008): Pravěké kulturní souvrství jako archeologický pramen. *Památky archeologické, Supplementum* 20. Praha. 162 s.
- Jiráň L. (ed.) (2008): Doba bronzová. *Archeologie pravěkých Čech* 5. Praha. 268 s.
- Pavlu I., Zápotocká M. (1979): Současný stav a úkoly studia neolitu v Čechách. *Památky archeologické* 70, s. 281–318.
- Pavlu I., Zápotocká M. (2007): Neolit. *Archeologie pravěkých Čech* 3. Praha. 118 s.
- Pleinerová I., Pavlu I. (1979): Březno. Osada z mladší doby kamenné v severozápadních Čechách. Ústí nad Labem. 140 s.
- Rypka L. (2013): Záchraný archeologický výzkum v areálu gymnázia v Ústí nad Labem – Jateční ulici. *Príspevky k ústecké vlastivědě* 8, s. 13–17.
- Simbriger E. (1934): Die Vorgeschichte des Aussig-Karbitzer Bezirkes. *Anstalt für Sudeten-deutsche Heimatforschung, Vorgeschichtliche Abteilung, Heft* 5. Reichenberg, s. 18, 41.



SESUVY V ČESKÉM STŘEDOHOŘÍ – MARTINSKÁ STĚNA U OBCE ČEŘENIŠTĚ

Jan Klimeš, Tomáš Marek

Exotické kouzlo krajiny Českého středohoří zanechá chladným jen málokterého návštěvníka a prakticky každý ví, že za jeho vznik vděčíme z velké části pro geologa doslova nedávné – (třetihorní) vulkanické činnosti. Méně známý je fakt, že se jedná o jedno z území s největším výskytem sesuvů v České republice. Na rozdíl od dávno vyhaslých „sopek“, dochází ke vzniku těchto sesuvů i v dnešní době.

Četný výskyt sesuvů je způsoben především geologickou stavbou Českého středohoří. Nemalý vliv má také značně členitý reliéf. Pro geologickou stavbu je typické, že pevné, puklinami a zlomy rozčleněné a pro vodu propustné, vulkanické horniny jsou často prostoupeny méně pevnými a pro vodu méně propustnými sedimenty. Voda se tak může hromadit na kontaktu propustných hornin s méně propustným podložím, což vytváří vhodné podmínky pro vznik sesuvů.



Výhled z hlavní odlučné stěny na České středohoří s údolím Labe a pásmem Krušných hor v pozadí (foto T. Marek)



Pohled na část odlučné stěny z povrchu sesuvu směrem na západ (foto T. Marek)

Každý, kdo cestuje po levém břehu Labe z Lovosic do Ústí nad Labem, zná sesuv v okrajové čtvrti Ústí nad Labem – Vaňov, který vznikl v první polovině 90. let minulého století a bezprostředně ohrozil přilehlé domy. Nicméně zalesněné svahy Českého středohoří skrývají sesuvy mnohem starší a větší, které mohou být pro laika těžko rozpoznatelné. A to i přesto, že pohyby hornin během staletí a tisíciletí často vytvořily velmi zvláštní a pozornost přitahující tvary. Jeden takový sesuv leží na západním svahu čedičového vrchu Kupa (635 m n. m.) mezi obcemi Čerěníště a Kundratice. Díky utržení části kopce zde vznikla mohutná skalní stěna vysoká až 40 m nazývaná též Martinská. Z vrcholu odlučné stěny se naskýtá krásný výhled na údolí Labe s Krušnými horami v pozadí. Vlastní stěna je tvořena lávovými příkrovy pevných čedičů, které jsou mocné až několik desítek metrů. Vyznačuje místo, kde se svah začal trhat a obrovská masa hornin mocná až 100 m se začala posouvat do 1 km vzdáleného údolí potoka Rytina. Pod Martinskou stěnou se nachází bludiště tvořené úzkými čedičovými hřbety navzájem oddělenými roklemi,



kteřé jsou plné balvanů. Jedná se o lávové příkrovy, které byly rozlámány během sesouvání přibližně souběžně s Martinskou stěnou a které se i v současné době velmi pomalu pohybují. Velmi přesná měření, která zde roku 1998 založili pracovníci oddělení inženýrské geologie z Ústavu struktury a mechaniky hornin Akademie věd, ukazují, že se jedná o velmi pomalé zaklesávání jednotlivých hřbetů do podloží. Pokud nenastane výjimečná situace, jako například intenzivní deště, jde řádově o pohyby menší než 1 mm za rok.



Dále po svahu, ve střední části sesuvu (pod silnicí Čereňniště – Kunderatice) se nachází velmi příkrý a přibližně 50 m vysoký sráz. Pohyb jeho povrchu, stejně jako přílehlá až 15 m hluboká trhlina, je sledován od srpna 2013. Zatím nejvyšší naměřené hodnoty ukazují pohyb přes 5 mm za 6 měsíců. Pod tímto svahem je široká a proti svahu mírně ukloněná plošina, kde se nachází až 15 m široké jezírko. Protože jezírko je odkázáno především na atmosférické srážky, čas od času vysychá. Organické zbytky uložené v jezírku by mohly vydat svědectví o minimálním stáří této části sesuvu.



Trhlina hluboká až 15 m (nahore, foto T. Marek) a na ní navazující strmý svah ve střední části sesuvu, je sledován od srpna 2013 zaměstnanci oddělení inženýrské geologie Ústavu struktury a mechaniky hornin AV ČR. Na strmém svahu dochází k intenzivním pohybům půdy a zvětralé horniny (dole, foto T. Marek).



Pod plošinou má sesuv úplně jiný charakter než v horní části. Materiál sesuvu je zde tvořen zvětralými bazalty a tufy, které jsou plastické a pro vodu málo propustné. Povrch sesuvu je rozčleněn do celé řady hřbetů a sníženin orientovaných převážně po spádnicí. Některé z nich bývají po většinu roku zamokřené a představují tu pravou džungli. Velká část mohutných buků, které zde rostou, je nakloněna nebo prohnuta, což potvrzuje opakující se pohyby půdy. Naposledy došlo k výrazné reaktivaci této části sesuvu v roce 2010, kdy vznikl 500 m dlouhý sesuv proudového tvaru s odhadovanou hloubkou až 5 m. Jeho pohyb a nasycení vodou jsou od závěru minulého roku sledovány geodetickými a geofyzikálními metodami, které přispějí k objasnění vztahu pohybů této části sesuvu se srážkami. Výrazná aktivita spodní části sesuvu také souvisí s neustálou erozí potoku Rytina, jehož údolí je zde v důsledku sesouvání velmi úzké a tvoří tzv. soutěsku. Nicméně na konci



Jezíčko na patě monitorované části strmého svahu leží na rozsáhlé, mírně ukloněné plošině ve střední části sesuvu (foto J. Klimeš)



Členitý povrch sesuvu s aktivními pohyby v dolní části při toku Rytina
(foto T. Marek)

19. století byly eroze a odnos materiálu z čela sesuvu natolik intenzivní, že přívalové proudy, které zde vznikaly, přehradily nejen železnici na pravém břehu Labe, ale jejich akumulace dokonce částečně přehradila samotný tok a tím ohrozila vodní dopravu. Problém byl vyřešen na začátku 20. století vybudováním soustavy kamenných hrází, které zdvihly dno potoka celkem až o 10 m. Údolím Rytiny tak lze dnes bezpečně projít po modré turistické značce ze Sebusína do obce Čerěníště.

Je zřejmé, že potok byl během vývoje sesuvu jeho materiálem přehrazen, což vedlo ke vzniku malého jezírka. Pokud by se podařilo najít organický materiál v jeho sedimentech, umožnilo by to získat alespoň přibližnou představu o minimálním stáří celého sesuvu pod Martinskou stěnou. Z historických záznamů však víme, že tento sesuv je součástí krajiny Českého středohoří minimálně více než jedno století!



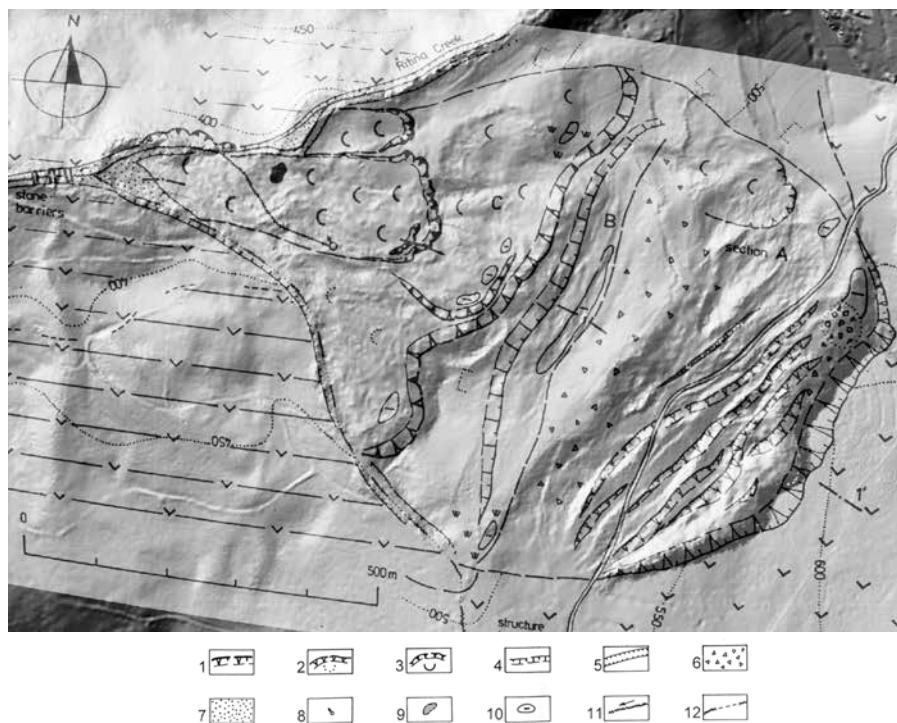
Literatura:

Blahůt J., Dušánek P., Klimeš J. (2012): Využití podrobného digitálního modelu reliéfu pro analýzu morfologie hluboké svahové deformace Čeřeniště. Zprávy o geologických výzkumech v roce 2011, s. 63–65.

Rybář J., Košťák B. (2003): Monitoring and physical model simulation of a complex slope deformation in neovolcanites. In Natau, O., Fecker, E., Pimentel, E. (eds.): Geotechnical Measurements and Modelling. Swets & Zeitlinger, Karlsruhe, s. 231–237.

Rybář J., Vilímek V., Cílek V., Košťák B., Novotný J., Stemberk J., Suchý J., Kalvoda J., Cajz V., Hlaváč J. (2000): Rozbor vývoje hlubokého porušení svahů v neovulkanitech České ho středohoří. – Acta Montana IRSM AS CR, AB 8 (115), s. 149–156, Praha.

Suchý J., Rybář J. (2001): Interdisciplinární výzkum hlubokých svahových deformací na lokalitě Čeřeniště, okres Litoměřice. Zprávy o geologických výzkumech v roce 2000, s. 136–137.



Mapa sesuvné oblasti na digitálním modelu terénu: 1 – hlavní odlučná stěna staré svahové deformace; 2 – hlavní odlučná stěna dočasně uklidněného sesuvu; 3 – hlavní odlučná stěna aktivního sesuvu; 4 – stupeň v reliéfu; 5 – strž; 6 – sut'; 7 – aluvium; 8 – pramen; 9 – jezero; 10 – bezodtoká deprese; 11 – vodní tok; 12 – periodický vodní tok
(upraveno podle Blahůt a kol. 2012 a Rybář & Košťák 2003)



PALEONTOLOGICKÁ LOKALITA „JESUITENGRABEN“

Iva Žambochová

V Českém středohoří, nedaleko obce Čeřeniště pod vrchem Varhošť je stará paleontologická lokalita zvaná Jesuitengraben (450 m n. m.). Samotné naleziště se nachází v erozním zářezu svahu nad levostranným přítokem potoka Rytina, zhruba ve střední části mohutného sesuvného území. Odborný věhlas získalo díky polohám diatomitů s hojnými otisky částí třetihorních rostlin.

Diatomit je lehká hornina složená převážně ze schránek rozsivek z rodu Diatomaceae. Obsahuje více než 40 % schránek těchto jednobuněčných organismů. Hornina může být různou měrou zpevněna, přičemž sypkou variantou horniny je tzv. křemelina (diatomová či rozsivková zemina); zpevněnou horninu nazýváme nejčastěji diatomovou břidlicí. Diatomity byly geology pro podrobnější klasifikaci definovány v základní řadě podle toho, jak se liší procentuálním obsahem jednotlivých příměsí: diatomit – jilový diatomit – tufitický diatomit.

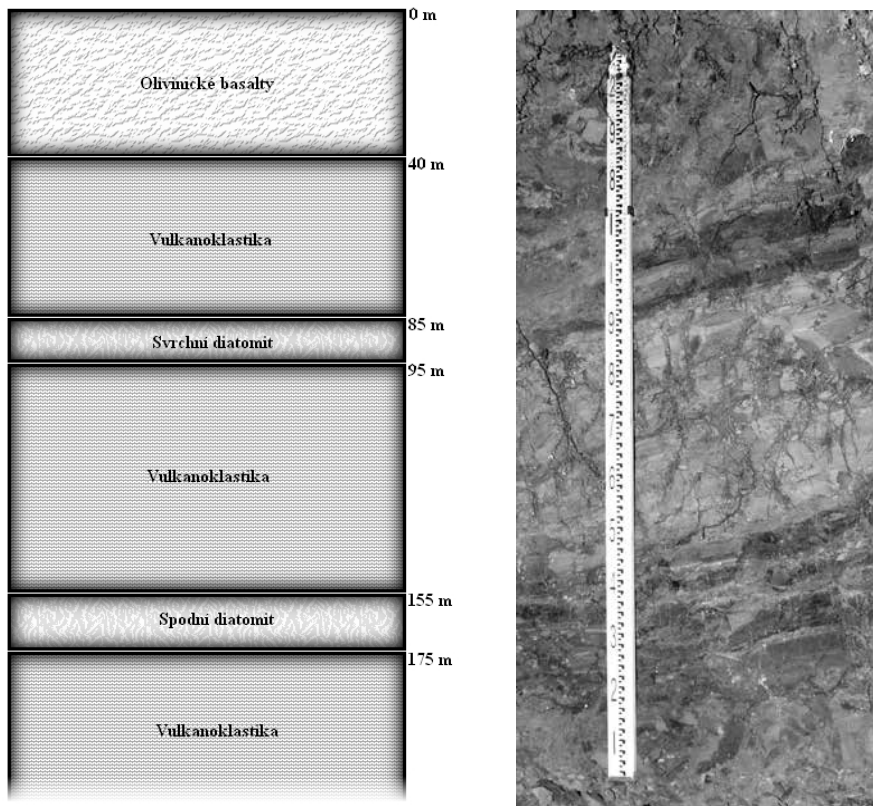
Nálezy z lokality Jesuitengraben lze z hlediska geologického času řadit do období třetihor, konkrétně střední části spodního oligocénu ($32,75 \pm 0,82$ milionů let před současností). Patří do nejnižší jednotky vulkanosedimentárního komplexu, tzv. Ústeckého souvrství, které je tvořeno především čedičovými výlevy a doprovodnými pyroklastiky (tj. úlomkovitým materiálem vyvrhovaným sopkami – tufy a tufity). Podoba třetihorního reliéfu se výrazně lišila od toho současného. Kromě intenzivní sopečné činnosti zde tehdejší vhodné klima (s vyššími teplotami a specifickým chemismem vod) podmiňovalo bohatý rozvoj vegetace a vznik organogenních uloženin. Díky tomu byl nerovný povrch vulkanitů pokrýván nejen tufy a přemístěnými zvětralinami, ale místy vznikaly také izolované močály s uhelnou sedimentací a mělká sladkovodní jezera. Příznivé podmínky způsobily v jezerech mohutný rozvoj rozsivek (diatom) a postupný vznik uloženin budovaných z jejich schránek – tzv. diatomových jíílů a diatomitů. Zdrojem oxidu křemičitého potřebného pro stavbu rozsivkových schránek byl právě všudypřítomný sopečný popel. Tyto drobné vodní nádrže neměly však dlouhého trvání a byly opět překryty mladšími lávovými proudy. Proto ani polohy diatomitů nejsou nikterak mocné (tloušťka vrstev dosahuje několika málo desítek cm).



Diatomové polohy, vystupující ve svahu nad levostranným přítokem Rytiny jsou součástí blokové sesuvné akumulace. V horninovém profilu tvoří (spolu s tufity, tufy nebo uhelnými sedimenty) vložky mezi utuhlou lávou. Z hlediska složení byly zdejší diatomity odborníky rozděleny do několika skupin: bělavé, hnědé, tence vrstevnaté a silně bituminózní zpevněné diatomity. Poslední jmenované, označované také jako „hořlavé břidlice“, se nacházejí pouze na lokalitě Jesuitengraben (J. E. Hibsche je nazýval „*Brand-schiefer*“). Detailní geologická stavba oblasti byla podrobně zdokumentována i díky vrtným průzkumům 500 metrů od lokality Jesuitengraben vrtem KU-1 v nadmořské výšce 527,87 m n. m.

Z paleontologického hlediska jde o jednu z nejprozkoumanějších lokalit v Evropě, která patří k nejbohatším na fosilní nálezy. O této lokalitě jsou zmínky již v 19. století. První badatel, zabývající se o lokalitu pouze z geologického hlediska, byl Albin Benedikt Castelli. Prvním paleontologem byl Raffelt. Ten se zabýval geologií a fosilními nálezy rostlin. Jedním z nejvýznamnějších paleontologů byl H. Engelhardt, který sepsal paleobotanické seznamy nalezených rostlin. Další významnější paleontologové, kteří se zajímali o fosilní flóru, byli M. Procházka a Č. Bůžek. Současnými paleobotaniky jsou Z. Kvaček a H. Walther, kteří sjednotili nomenklaturu nalezených taxonů, tzn. k dnes používaným názvům taxonů přiřadili dříve používané názvy. Sjednocení bylo založeno na porovnání morfologie jednotlivých rostlin.

Zdejší fosilní třetihorní flóra je popisována jako tzv. vulkanická, kde jsou přítomny především mezofilní druhy rostlin. Klimaticky se původní vegetace řadí k teplému mírnému pásu s průměrnou roční teplotou 9–13 °C. Teplotní rozdíly byly 20–30 °C v letních a zimních měsících. Klima bylo vlhké, s rovnoměrnými srážkami po celý rok. Roční srážkový úhrn činil minimálně 1200 mm. Ve vegetaci Jesuitengraben se rozlišují dva typy lesů: opadavý listnatý les a smíšený mezofilní (teplý a vlhký) les. Do prvního typu patří například tyto druhy: *Alnus gaudinii* (olše), *Acer angustilobum* (javor), *Ulmus fischeri* (jilm), *Cercidiphyllum crenatum* (zmarličník), *Craiga bronini*, *Magnolia sp.* (šácholan) a další. Teplomilné dřeviny druhého typu – jako *Platanus neptuni* (platan), *Rosa lignitum* (růže), *Leguminosites gen. et sp. div.*, *Acer palaeosaccharinum*, *Carpinus grandis* (habr), *Ostrya atlantidis* (habrovec), *Zelkova zelkovifolia* či zástupci rodu *Tetraclinis* a čeledí *Lauraceae* (vavřínovité) a *Icacinaeae* se vyskytují méně.



Část profilu z vrtu KU-1 s polohami diatomitů (vlevo) a fotografie skalního výchozu se světlými diatomity (vpravo – foto I. Žambochová)

Na lokalitě Jesuitengraben se kromě otisků rostlin nachází v menší míře také zkamenělá fauna. Nejvýznamnějšími pozůstatky původního života v jezerním prostředí jsou ryby. Těm se věnovala N. Obrhelová, která popsala dva druhy nalezené ve vrtu KU-1: *Bilinia bispinella* a *Bilinia uraschista*. Rybami se zabývala i paleontoložka M. Böhme, která našla mimo jiné zkamenělé zbytky plžů a žab. K nejdrobnější fosilní fauně náleží zbytky dvoukřídleho hmyzu, brouků či otisky křídel vážky.

Jesuitengraben je bohatou a stále velmi zajímavou lokalitou, a proto si zaslouží další paleontologické a geologické průzkumy.

**Literatura:**

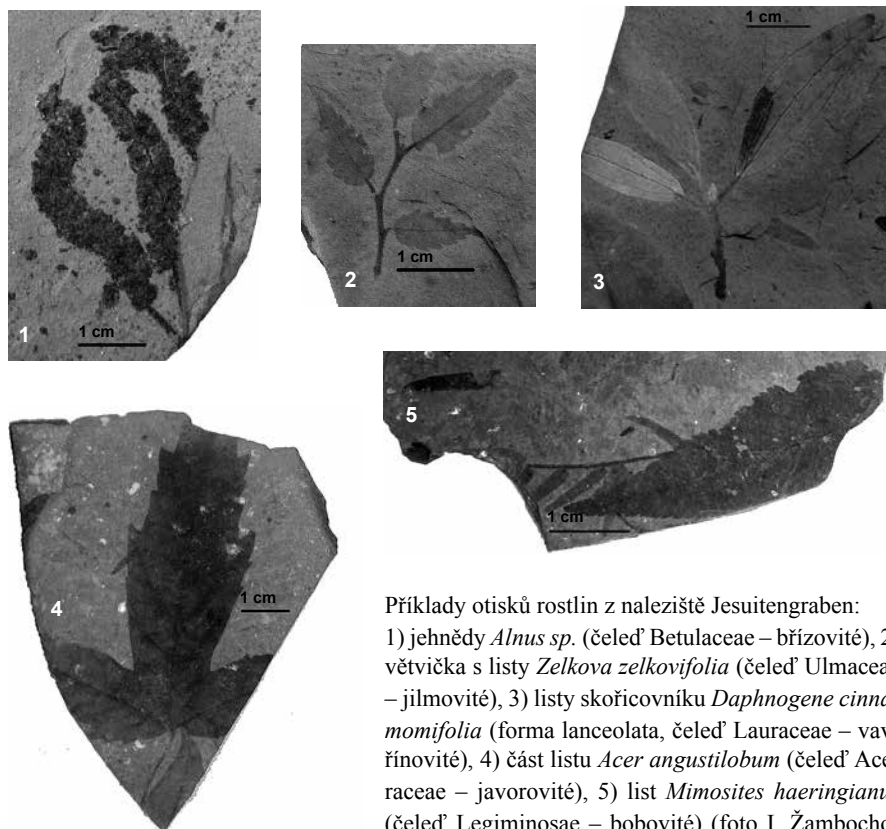
Bůžek Č., Holý F., Kvaček Z. (1964): Eine bemerkenswerte Art der Familie Platanaceae Lindl. (1836) im nordböhmischen Tertiär. Mber. Dtsch. Akad. Wiss., 9, 3, 203–215. Berlin.

Cajz V. (1999): Geologie sesuvné lokality Čeřeníště a jejího okolí. Zprávy o geologických výzkumech v roce 1999, Praha, s. 177–179.

Cílek V., Sýkorová I., Melichárková E., Melka K. (1999): Sedimentární vločky povrchového vulkanismu středohorského komplexu v okolí Čeřeníště a jejich vliv na stabilitu svahů. Zprávy o geologických výzkumech v roce 1999, Praha, s. 183–186.

Gabriel M. (1967): Geologický a ložiskový výzkum diatomitů. Ústřední Ústav Geologický, rukopis, Praha.

Kvaček Z., Walther H. (1998): The Oligocene volcanic flora of Kundratice near Litoměřice, České Středohoří Volcanic Complex (Czech Republic) – a review. Sbor. Nár. Muz. v Praze, Sér. B, přír. vědy, 54 (1–2), s. 1–42.



Příklady otisků rostlin z naleziště Jesuitengraben:

1) jehnědy *Alnus* sp. (čeleď Betulaceae – břízovité), 2) větvíčka s listy *Zelkova zelkovifolia* (čeleď Ulmaceae – jilmovité), 3) listy skořicovníku *Daphnogene cinnamomifolia* (forma lanceolata, čeleď Lauraceae – vavřínovité), 4) část listu *Acer angustilobum* (čeleď Aceraceae – javorovité), 5) list *Mimosites haeringianus* (čeleď Legiminosae – bobovité) (foto I. Žambochová)



PŘÍSPĚVEK K PŘÍRODNÍ PAMÁTCE BABINSKÉ LOUKY

Petr Bultas

V jižní části Ústeckého okresu, v širším okolí obce Čeřeniště, v nadmořské výšce od 515–670 m n. m., leží na ploše cca 150 ha pestrý komplex vlhkých luk, pastvin, hájků a remízků, kdysi nazývaných „Babinskými orchidejovými loukami“, které jsou pozůstatkem podmáčených podhorských luk s charakteristickou florou. Ještě začátkem minulého století se nacházely v Českém středohoří po obou březích Labe. Na levém břehu to byly luční enklávy v masivu Hradišťan a okolí Březiny ve skupině Milešovky a na pravém prostor velmi zhruba vymezený po obvodu obcemi Malé Březno, Zubrnice, Žitenice a Sebuzín.

Zvýšenou pozornost věnoval „Babinským orchidejovým loukám“ počátkem minulého století významný botanik Karel Domin ve své práci vydané v roce 1904 a věnované Českému středohoří. Konstatoval překvapivou koexistenci různých rostlinných druhů a upozornil na počínající ústup těchto společenství, která se nevyskytují nikde jinde v Čechách: „*Jsou to louky, jichž život jest tak zvláštní a zajímavý, složení tak rázovité, že nemůžeme se rozpakovati, tyto louky co samostatný útvar postaviti*“.

Zhruba 1/4 plochy (40,90 ha) má dnes statut přírodní památky (PP) a je téměř celá pravidelně kosena v období po dozrání semen zvonovce liliolistého (*Adenophora liliifolia*); zbytek se nachází na ploše bývalého vojenského výcvikového prostoru (VVP) a je neméně významný chráněnou florou a faunou. I zde se provádí na určitých místech pravidelné kosení. Mimo tato místa se uchoval ochuzený fragment těchto společenstev do poloviny 70. let minulého století poblíž obce Němčí (zde se nalézaly m. j. tyto druhy: zvonovec liliolistý (*Adenophora liliifolia*), hořec hořepník (*Gentiana pneumonanthe*), hvozdík pyšný (*Dianthus superbus*), kosatec sibiřský (*Iris sibirica*), upolín nejvyšší (*Trollius altissimus*), hrachor různolistý (*Lathyrus heterophyllus*) a min. 2 druhy vstavačovitých (Orchidaceae). Zanikl však po osázení lokality smrkovou monokulturou. Do současné doby zbyla pouze torza těchto luk; drtivá většina zanikla díky nevhodnému způsobu obhospodařování, přeměně půdního fondu, vysoušení a zalesňování.

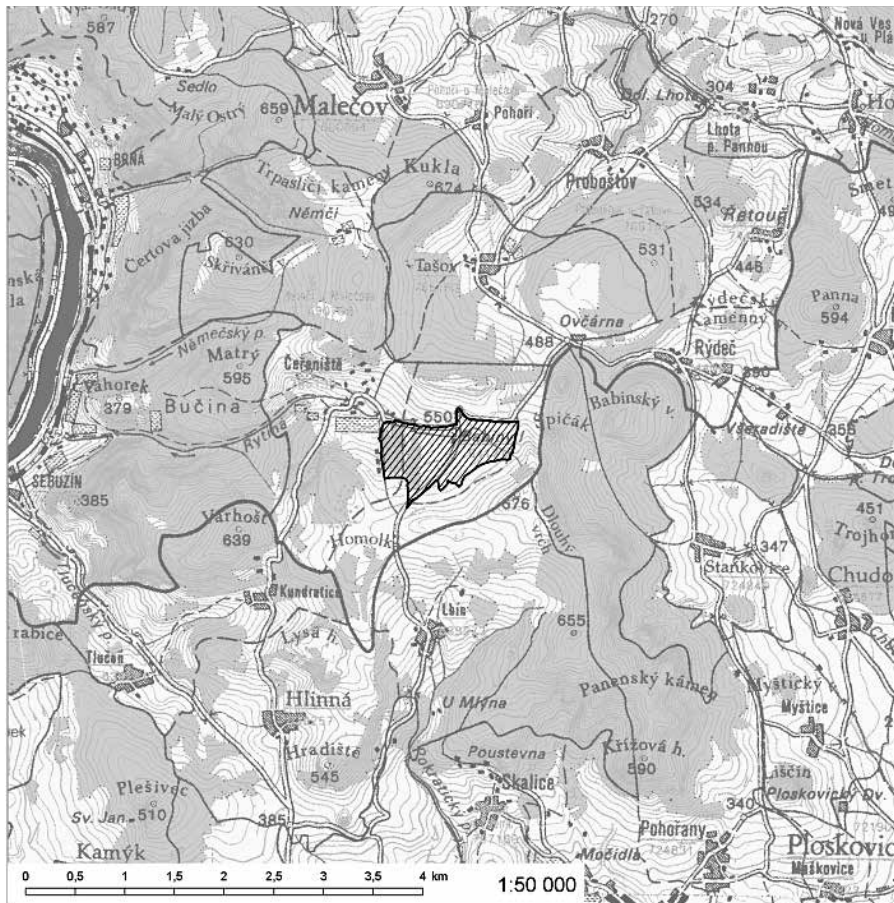
Podstatná část přírodní památky Babinské louky je rozsáhlým prameništěm potoka Rytina a jeho horního toku, který pod obcí Čeřeniště vytváří roklí s romantickými sceneriemi a u Sebuzína ústí do Labe. Jihovýchodní část při obci je přírodní památkou zaměřenou především k ochraně kriticky



ohroženého zvonovce liliolistého (*Adenophora liliifolia*), který se v České republice vyskytuje pouze na Džbáně, v okolí Jaroměře a v Českém krasu a zde se nachází jeho nejsilnější populace. Roste tu v současnosti na jediné známé lokalitě v Českém středohoří silně ohrožená tolije bahenní (*Parnassia palustris*), jejíž populace má mírně vzrůstající trend. V prostoru přírodní památky můžeme ve vhodnou dobu a při troše štěstí nalézt bradáček vejčitý (*Listera ovata*), prstnatec Fuchsův (*Dactylorhiza fuchsii*) a prstnatec májový (*Dactylorhiza majalis*); ten v příznivých letech i v tisících exemplářích. Před několika lety zde po dobu tří let rostl vstavač mužský (*Orchis mascula*). Kromě vstavačovitých se zde vyskytují mnohdy ve vitálních populacích další chráněné rostliny: mochna bílá (*Potentilla alba*), upolín nejvyšší (*Trollius altissimus*), bledule jarní (*Leucojum vernum*), kosatec sibiřský (*Iris sibirica*), ocún jesenní (*Colchicum autumnale*), který na podzim vytváří místy téměř souvislé kvetoucí plochy; kozlík dvoudomý (*Valeriana dioica*), hadí jazyk obecný (*Ophioglossum vulgatum*), čertkus luční (*Succisa pratensis*), srpice barvířská (*Serratula tinctoria*), hladýš pruský (*Laserpitium prutenicum*), hadí mord nízký (*Scorzonera humilis*), jarmanka větší (*Astrantia major*), vrba rozmarýnolistá (*Salix rosmarinifolia*), ostřice chabá (*Carex flacca*), oman vrbolistý (*Inula salacina*), jetel horský (*Trifolium montanum*); při



1) kosatec sibiřský, 2) tolije bahenní (VVP Babiny, foto P. Bultas)



Mapa širšího okolí obce Čeřeněš s vyznačením přírodní památky Babinské louky (včetně VVP)

lesních okrajích roste lýkovec jedovatý (*Daphne mezereum*) a oměj pestrý (*Aconitum variegatum*).

Z dalších významných druhů roste v prostoru nebo v blízkém okolí PP Babinské louky plícník úzkolistý (*Pulmonaria angustifolia*), ladoňka vídeňská (*Scilla vindobonensis*), mordovka nachová pravá (*Phelipanche purpurea* subsp. *purpurea*), lomikámen trsnatý křeheký (*Saxifraga rosacea* subsp. *sponhemica*), hrachor různolistý (*Lathyrus heterophyllus*), hlístník hnízdák (*Neottia nidus-avis*), vemeník dvoulistý (*Platanthera bifolia*), koniklec luční



Babinské louky (foto P. Bultas)

český (*Pulsatilla pratensis* subsp. *bohemica*), zeměžluč okolíkatá (*Centaureum erythraea*) a teprve nedávno nalezený krušík bahenní (*Epipactis palustris*).

Literatura:

Domin K. (1904): České středohoří, studie fytogeografická, Praha.

Obec Babiny (německy Babina; současný název používaný v mapách je Babiny I; mimo to existuje v Českém středohoří obec Babiny II – ta se nachází na svazích masivu Sokolího hřebene, jihovýchodně od Malého Března) se rozprostírala na jižním úpatí Babinského vrchu (626 m n. m.), v zatáčce nad křižovatkou silnic Ovčárna – Čerěníště – Lbín. Jednalo se o středně velikou obec, jejíž obyvatelé se věnovali hlavně chovu skotu a pasterectví a v omezené míře pěstování ovoce. V okolí obce byly rozsáhlé rybízové plantáže.

Po skončení druhé světové války a vyhnání německého obyvatelstva nebyla obec dosídlena; kromě jediného domu byla v průběhu let zbořena a stala se součástí vojenského výcvikového prostoru. Na přelomu 20. a 21. století bylo v souvislosti s rušením litoměřické vojenské posádky cvičiště opuštěno.

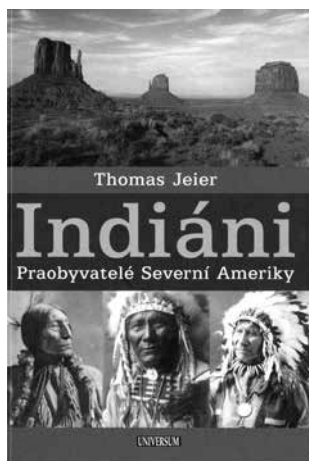
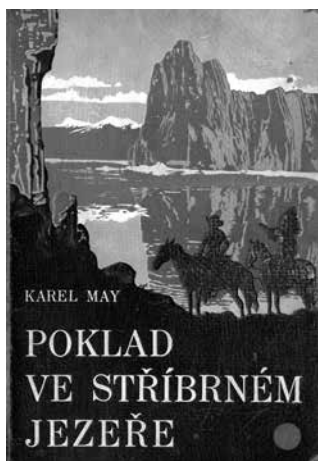


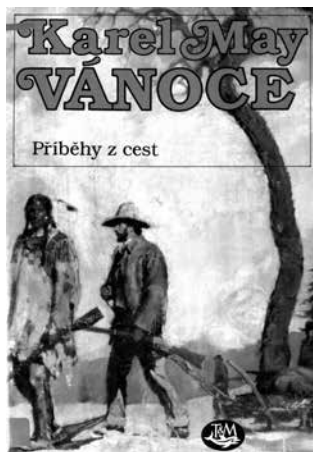
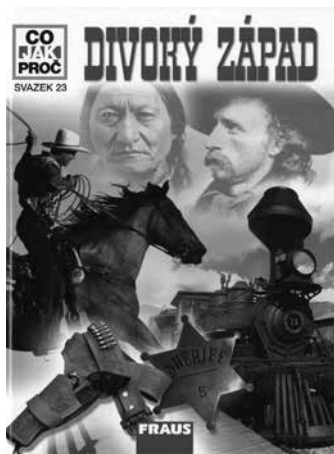
S KNIHOVNOU ZA INDIÁNY

Helena Houfková, Lucie Šejnohová

Těžko si představit výstavu o Karlu Mayovi bez knih. Na té naší si mohli návštěvníci prohlédnout některá první nebo ilustrovaná německá vydání z třicátých let dvacátého století, která hltali kluci z německy mluvících rodin na Ústecku. V jednom z nich je dojemné věnování napsané špatnou češtinou hochem, který se loučil s kamarády a na památku jim věnoval knížku.

Ústecký fotograf Petr Berounský, sběratel českých vydání mayovek, zapůjčil na výstavu část své rozsáhlé sbírky. Díky tomu mohli návštěvníci vidět vydání od těch nejstarších z konce 19. století až po ta nejnovější, včetně jejich zfilmované verze na CD. A hlavně snad všechna vydání Vinnetoua. Nejstarší je z dílny nakladatelství J. R. Vilímek, následují nakladatelé Vojtěch Šeba, Toužimský & Moravec, Albatros a další. V dětském koutku jsme připravili pro návštěvníky knihovničku, kterou se nám podařilo sestavit díky kolegialitě knihovníků. Na prosbu o zaslání mayovek z fondu vyřazených knih, zareagovalo osm knihoven, které zcela zdarma nebo jen za poštovné zaslali celkem osmdesát svazků. Po skončení výstavy budou publikace ponechány k rozebrání návštěvníkům muzea. V muzejní knihovně si ponecháme jen dva svazky – „**Poklad ve stříbrném jezeře**“ z roku 1932 a román „**Vánoce**“, jehož úvodní děj se odehrává na české straně Krušných hor a May jej psal při své návštěvě v Brně. Tento román máme i v německém originále.





Amerika a indiáni nepatří k hlavním tematickým zájmům muzejní knihovny, přesto se ale i zde najdou knihy o Divokém západě, indiánech, nebo westerny. Např. kniha „**Indiáni: praobyvatelé Severní Ameriky**“ od Thomase Jeiera se na 303 stranách zabývá prvním osídlením amerického kontinentu. V této publikaci se například dozvíte, že první indiánské kmeny mluvily prehistorickým jazykem Amrind a později se vyvinul samostatný jazyk a dialekt. Tato publikace vám přiblíží kulturu, každodenní život a náboženství těchto obyvatel. Kniha vyšla v roce 2013 v Knižním klubu a obsahuje působivé obrázky a spoustu zajímavostí.

V encyklopedické edici CO-JAK-PROČ, ve které vycházejí monotematické publikace pro děti, najdete i knihy o indiánech nebo o Divokém západu. Tuto edici vydává nakladatelství Fraus v Plzni. Kniha „**Divoký západ**“, kterou naleznete i v naší knihovně, rozebírá například tyto zajímavé otázky: Proč Evropané osídlili Severní Ameriku? Kdy protнула Severní Ameriku první železnice? Co patřilo k výbavě pravého kovboje? Proč vojáci bojovali proti indiánům? Pokud vás některá otázka zaujala a rádi byste na ni dostali odpověď, stavte se u nás v knihovně, jsme tady pro vás vždy od úterý do pátku od 9 do 17 hodin. V katalogu knihovny na www.muzeumusti.cz najdete i další literaturu s tématem indiáni, například „**Indiánské umění**“, „**Zbraně Divokého západu**“, „**Objevitelé, dobyvatelé, osadníci**“ nebo německou knihu „**Die Indianer**“.

PO STOPĚ KARLA MAYE

Václav Houfek

Muzeum města Ústí nad Labem připravilo společně s Národním muzeem – Náprstkovým muzeem asijských, afrických a amerických kultur výstavní projekt, který ojedinělým způsobem přiblížil dílo spisovatele Karla Maye a jeho vztah k Čechám a k Ústecku především. V rámci výstavy „Po stopě Karla Maye“ se mohli návštěvníci od 5. února do 8. června 2014 seznámit s řadou témat především cestopisných a dobrodružných děl Karla Maye, která byla doplněna originálními původními předměty. A to ať už se jedná o oblast Severní a Jižní Ameriky, Balkánu a Blízkého východu, nebo jiných oblastí světa, kde hrdinové románů a povídek Karla Maye prožívali svá dobrodružství.

Karel May žil v letech 1842 až 1912 v nedalekém Sasku. Až do doby, než se stal skutečně mezinárodně uznávaným spisovatelem, nepoznal jinou krajinu než právě rodné Sasko a severozápadní Čechy. Krušné hory, Českosaské



Vstup do výstavy s fotografiemi K. Maye, na nichž pózuje jako hrdina svých románů
(foto J. Preclík)



Švýcarsko, kaňon řeky Labe v Českém středohoří, to byla ta skutečná inspirace pro romantické kulisy jeho příběhů, ať už se odehrávaly kdekoliv na světě.

Ústecko poznal již v zimě na přelomu roků 1869–70, kdy byl ve Valkeřicích nedaleko Zubnic v Českém středohoří zadržen rakouskými četníky. Byl totiž na něj v Sasku vydán zatykač pro drobné krádeže a podvody. Četníci se nenechali Karlem Mayem přesvědčit, že je zbloudilý majitel plantáží z karibského ostrova Martinik

Albin Wadenbach a dle policejní fotografie ho identifikovali a předali saským kolegům, kteří ho předali soudu, a Karel May neušel vězení, kde si pak odseděl několik let. Ve vězení se napravil, první stále zaměstnání redaktora po návratu z vězení mu přátelé našli v odborném časopise „Schacht und Hütte“. Častěji v té době navštěvoval Ústí nad Labem, kde byl zástupcem časopisu pro Rakousko-Uhersko místní knihkupec Franz Krüger. Teprve poté se Karel May začal věnovat literatuře a stal se jedním z nejčtenějších autorů dobrodružné literatury ve střední Evropě. Do Ústí nad Labem se vrátil na delší dobu v roce 1897, když během několika týdnů v dnešním penzionu Srdíčko v Brně napsal román Vánoce.

Česky vyšel text Karla Maye poprvé již v roce 1898 a byl to jeden z prvních překladů díla Karla Maye z němčiny do jiného jazyka. Češi si jeho příběhy oblíbili, staly se pro několik generací základní dobrodružnou literaturou pro mládež. Fenomén Karla Maye, a především jeho náčelníka Apačů Vinnetoua a dalších hrdinů, zažil svůj velký návrat v šedesátých letech 20. století v souvislosti se zfilmováním řady jeho knih. Ústí nad Labem je dnes jediné město v Česku, které má ulici Karla Maye a ve městě se nachází dvě pamětní desky. V Brně na penzionu Srdíčko a v Revoluční ulici na domě, kde žil přítel Karla Maye a již zmíněný knihkupec Franz Krüger.



Přední český mayolog Jiří Koten přijel z Jihlavy
(foto J. Preclík)



Na výstavě se návštěvníci mohli seznámit jak s odkazy na literární dílo Karla Maye, tak na jeho pozdější reflexi v populární kultuře, kde se především v období šedesátých a sedmdesátých let 20. století výrazně prosadily filmové adaptace řady jeho děl, od příběhů slavného náčelníka Apačů Vinnetoua až po podivuhodná dobrodružství Old Shatterhanda alias Kara ben Nemsího ve více než padesáti zemích celého světa. Právě na tato dobrodružství odkazují také jedinečné exponáty zapůjčené z muzea Karla Maye v Radebeulu – dvě nejslavnější pušky dobrodružné literatury – stříbrná puška Vinnetoua a medvědobijka Old Shatterhanda. Národní muzeum – Náprstkovo muzeum asijských, afrických a amerických kultur doplnilo výstavu o několik desítek zcela autentických předmětů, které jsou v díle Karla Maye na různých místech zmiňovány, i když samotný Karel May je z osobní zkušenosti poznal až dávno poté, co se stal slavným spisovatelem. Dalšími, kdo zapůjčily řadu autentických sbírkových předmětů, byly Národní památkový ústav, Moravské zemské muzeum v Brně, Muzeum Karla Maye v Radebeulu, Severočeské muzeum v Liberci, Zoologická zahrada v Ústí nad Labem a řada soukromých sběratelů.



Účastníci vernisáže (foto J. Preclík)



INDIÁNI

ANEB VÝSTAVA O SEVEROAMERICKÝCH INDIÁNECH A AKTIVITÁCH EUROINDIÁNŮ

Ladislav Pleticha

Je potřeba si hned na začátku říci, že název *indiáni* je pro domorodé nebo původní obyvatele všech Amerik nesprávný. Traduje se, že pojmenování indiáni vzniklo vlastně omylem, a to v době objevení nového kontinentu Kryštofem Kolumbem. Kolumbus, který se snažil najít novou námořní cestu do Indie obeplutím zeměkoule, tedy zákonitě když dorazil po dlouhé plavbě dne 12. října 1492 k pevnině, o které se domníval, že je to právě Indie, nazval její obyvatele indiány. Až později se přišlo na to, že byl objeven nový kontinent. Jméno Amerika dostala tato nová země podle jiného, neméně slavného cestovatele a objevitele Amerigo Vespucci. Avšak pojmenování obyvatel, které se mezi tím vžilo, zůstalo „indiáni“.



Indiánka žijící na severovýchodním pobřeží, kolem r. 1750 (foto J. Preclík)

Z doby předkolumbovské toho o běžném denním životě a kulturách, které obývaly všechny tři propojené kontinenty, víme poměrně mnoho. Naše vědomosti vyplývají z velkého množství nálezů různých artefaktů a staveb, které ve velmi zachovalém stavu vzbuzují obdiv a úctu až do dnešní doby. O způsobu života, duchovního vnímání světa nebo třeba smyslu některých objektů se můžeme dozvědět informace či se víceméně seznámit s jejich pravděpodobným významem při vyluštění a čtení hieroglyfických záznamů na stěnách budov nebo ze zdobených nádob. Avšak velmi mnoho nám stále zůstává skryto a mnoho nám navždy zůstane záhadou. Například k čemu sloužilo, proč bylo vybudováno krásné město Machu



Picchu, kam se poděli jeho obyvatelé, k čemu sloužily nádherné obrazce – geoglyfy na planině Nazca, které jsou pro člověka stojícího na zemi prostě neviditelné a nečitelné. Doposud jsme se zmiňovali o oblasti Střední a Jižní Ameriky, kde žilo obyvatelstvo usedlým způsobem života, a používalo ke stavbám a k výrobě předmětů denní potřeby trvalého materiálu. O obyvatelích Severní Ameriky včetně Kanady toho však



Drobné váčky a pišťalka z orlí kosti (foto J. Preclík)

z předkolumbovského období víme poměrně málo. I když kanadské kmeny v oblasti Velkých jezer nebo při pobřeží oceánů žily také usedlým životem, jsou informace o jejich dávné kultuře závislé pouze od ústního podání zástupců několika dosud žijících kmenů. Jejich stavby byly většinou dřevěné a předměty, které používaly (kromě kamenných nástrojů) byly vyrobeny z přírodních materiálů podléhajících zkáze. Přestože k trvalému osídlení amerických prérií došlo z pohledu geologicko-etnografického poměrně nedávno, to znamená zhruba před čtyřmi sty lety, máme z této doby jen velmi málo artefaktů pocházejících z indiánských pohřebišť. Byli to nomádi, lovci, kteří putovali za zvěří a neustále měnili místa pro svoje tábory. Ani jeden z kmenů v této oblasti nevyvinul písmo. Jsou známy záznamy ve formě jakýchsi piktogramů, ale nejedná se o záznam událostí tak, jak jej známe z jiných konců světa a od jiných vyspělých kultur. Forma ústního předávání historie je u přírodních národů běžná, ale vzhledem k tomu, že je možno být neúmyslně pokaždé stejnou událost podat maličko jinak, musíme k těmto informacím přistupovat velmi opatrně a stejným způsobem s nimi pracovat.

Poněkud jiná situace nastává s příchodem bělochů a zejména kněží z různých církví a později i cestovatelů a badatelů. V tomto období dochází k přímému kontaktu s indiány, kteří žili svým původním způsobem života. Zástupci církví si dali za úkol obrátit původní obyvatele Ameriky na „pravou víru“, jak tomu říkali, tedy na křesťanství. Dostávali se do velmi úzkého kontaktu s indiány a velmi pečlivě studovali jejich zvyky, jejich božstva, vnímání světa kolem sebe a jejich kulturu celkově. Své poznatky pak



zapisovali do knih. Je nutno poznamenat, že jejich zápisy byly často ovlivněny vírou, kterou oni sami uznávali a prosazovali, avšak i tyto zápisy mohou posloužit jako studijní materiál pro poznání indiánských kultur. Při postupném objevování Severní Ameriky už se začíná uplatňovat jako zdroj informací pro lidi za oceánem, ale i ve vznikajících velkých městech další fenomén. Jsou to noviny a novináři a později pisatelé různých románů a cestopisů. Často protichůdné názory, úmyslné zkreslování pohledu na původní obyvatele Ameriky z různých důvodů způsobily informační chaos a velmi ovlivnily celkový pohled na indiánské kultury všech Amerik, který v podstatě přetrvává dodnes.

Výstava, kterou pořádá Muzeum města Ústí nad Labem ve spolupráci s lidmi, kteří se zabývají indiánskými kulturami Severní Ameriky, má jako jeden z hlavních cílů seznámit návštěvníky a zájemce o kulturu původních obyvatel tohoto kontinentu i s rozdílem mezi mýty a skutečností. Jako vzor mystifikátora si vzala Karla Maye, jednoho z nejznámějších spisovatelů románů o indiánech a tvůrce slavného náčelníka Apačů Vinnetoua. Jeho romány popisující fiktivní prostředí amerického západu sloužily v šedesátých letech jako předloha k mnoha filmovým zpracováním. Tyto filmy, kde vždy dobro zvítězí nad zlem, bez ohledu na kvalitu obsahu, ovlivnily celou jednu generaci a mají vliv na mladé lidi i v současné době. I proto souběžně s naší indiánskou výstavou probíhá výstava věnovaná právě Karlu Mayovi a jeho tvorbě.

V naší instalaci chceme návštěvníkům ukázat jiný, reálnější pohled na indiánské obyvatele a jejich kulturu. Celá výstava je rozdělena na tři hlavní části, tedy na hlavní pásma, kde indiáni žili a mnohde žijí dodnes. Snažili jsme se ukázat rozdíl mezi obyvateli pouští, prérií a lesů v oblasti Velkých kanadských jezer. Zmíněné části jsou pak tematicky doplněny vojenským výjevem a loveckým motivem zasazeným do zimního období. Bylo by velmi zajímavé rozšířit výstavu ještě třeba o indiány z pobřeží, kteří lovili velryby, nebo indiány žijící vysoko na severu, v oblastech téměř věčného sněhu, a další. Ale prostory určené pro výstavu nám to nedovolily. Ano, tam všude původní obyvatelé žili a přizpůsobili se místním klimatickým podmínkám. Ty potom zpětně měly zásadní vliv na jejich kulturu ve všech směrech. Většina návštěvníků přichází na výstavu s představou o tak zvaném „indiánu všeobecném“, který žije v típi pomalovaných jako velikonoční vajíčko, v táboře plném totemů a mučících kůlů, na břehu

jezera ve stínu zasněžených hor. Jsou pak velmi udiveni a překvapeni rozdílností jednotlivých etnik, jejich oblékáním, vybavením k lovu a k boji, používáním různých nástrojů, zdobením, skladbou a zpracováním potravin a mnoha dalšími zajímavostmi.

Při vstupu do první části výstavy, která je věnovaná **obyvatelům velkých plání nebo prérií**, návštěvníci uvidí dvě středně velká týpí, ve kterých je umístěno velké množství věcí pro běžnou denní potřebu. Jedno je vybaveno věcmi ze starší doby a ve druhém jsou umístěny předměty z doby pozdější. Věci jsou sice rozloženy po celém prostoru stanů, ale to je pouze proto, aby si návštěvník dovedl udělat představu, co všechno indiáni používali. Takto rozložené věci nikdy ve stanech nebývaly. Naopak vše bylo pečlivě uloženo na svých místech tak, aby cokoliv bylo kdykoliv k dispozici. V další místnosti jsou už tyto předměty rozmístěny jednotlivě tak, aby si je návštěvníci mohli prohlédnout. Určitě zaujmou korálky bohatě vyšívané ženské šaty pro slavnostní příležitosti, válečné košile, zbraně, krabice z nevydělaných kůží pro uložení věcí, šperky ze stříbra, tyrkysů, vzácných mušlí, nebo velká čelenka



Indiánská rodina obývajcí velké pláň a prerie (foto J. Preclík)

z orlích per. Určitě stojí za povšimnutí vystavené posvátné dýmky vyřezané z kamene, obsidiánový nůž zasazený do vlčí čelisti, pestrá paleta přírodních hlinek, nebo téměř dvě stě let stará kolekce korálků, sloužících k vyšívání krásných vzorů. Uprostřed je vitrína s ukázkou kuchyňského nádobí – jak původního vyráběného třeba z rohů nebo tykví, tak i nádob a předmětů získaných od bílých lidí. Velké dioráma s postavami znázorňuje mladou rodinu. Muže, který zdobí dveře do týpí z jelení kůže, ženu ve slavnostním oblečení a dvě děti, které hrají jednu z oblíbených her.

V dalším sále se seznámíme s **oblastí pouští a polopouští**. Na první pohled je vidět rozdíl v krajině, kterou lidé obývali. Suchá, skalnatá a písčité země, s minimálním porostem trávy a keřů, zato plná kaktusů a bodlinatých rostlin. Obydlí zdejších indiánů jsou polokulovitá a menší než týpí indiánů z prérií. Avšak jsou stejně praktická a umožňující přežít obyvatelům jak velká horka, tak poměrně velmi chladná období. Všechny předměty, které i tito indiáni používali, jsou velmi krásně zdobené. Kromě korálových výšivek stojí za povšimnutí prořezávané vzory, kdy se jednotlivé různobarevné kůže s prořezanými tvarovanými otvory skládají na sebe a vytváří po sešití krásné mozaikové vzory. Určitě zapůsobí taneční masky – doplňky používané při tancích, které měly znázorňovat různé duchy. Na tanečnících s kuklou a maskou,



Indiáni pouští a polopouští (foto J. Preclík)



Místnost věnovaná vojenství (foto J. Preclík)

opatřenou hrazdou fantastických rohů a blesků, v bohatých suknicích a dřevěnými rozvětvenými tanečními meči v rukách musel být fantastický pohled. Samozřejmě ani v této místnosti nechybí zbraně, stříbrné ozdoby a spousta věcí, které obyvatelé potřebovali pro svůj každodenní život.

Krátkou chodbičkou vyzdobenou obrazy se dostaneme k místnosti, kde je vystaveno mnoho věcí používaných tehdejší **americkou armádou**. Je zde polní dělo, zraněný kavalerista s koněm, ale také stan s figurínou důstojníka s jeho ženou a dítětem. Mnoho velmi zajímavých a unikátních zbraní, vojenské prapory, kopie různých bankovek, které se v té době tiskly a další předměty tvořící běžné vybavení vojenského stanu. Tato část (spolu s poslední „loveckou“ místností), která zdánlivě nesouvisí s názvem výstavy, má za úkol naznačit, že indiáni nebyli jediní, kdo se pohybovali na jejich území. Byli neustále napadáni a vytlačováni vojáky, lovci, zlatokopy a dalšími ze svých lovišť, což nakonec vedlo k naprosté likvidaci jejich volného života a celé jejich kultury.

Velmi obdivovanou se stala místnost **indiánů obývajících oblasti lesů velkých jezer**. Tito indiáni žili opět zcela odlišným způsobem života



Obydlí indiánů z lesů u velkých jezer (foto J. Preclík)

než indiáni z prérií nebo pouští. Usedlý způsob života, budování velkých až třicet metrů dlouhých společných domů z kůry, pěstování plodin a sklizení divokých plodin, ale i velké sociální odlišnosti od jiných indiánských národů – to jsou zajímavosti, které návštěvníky velmi překvapují. Polokulové obydlí zvané wigwam je opět bohatě vybaveno vším, co lidé používali a potřebovali. Jsou zde vidět podstatně jiné styly a způsoby zdobení jak všech věcí, tak samotných obyvatel. Zcela určitě všechny zaujmou figuríny nastrojené do dobových věcí a nepochybně na všechny zapůsobí velmi realisticky oblečený a vybavený válečník. Úplně jiný typ oblékání, ale také podstatně jiný, bohatší jídelníček – to jsou rozdíly, které zaregistruje i méně všímavý návštěvník. V obydlí je možné vidět zavěšené zásoby kukuřice, sušené ryby, tykve, vaky na divokou rýži a sušené ovoce a další. Jako velmi zajímavé exponáty lze uvést například boty pletené z rostlin, kamenné nástroje a hroty šípů, nádoby sešité z březové kůry a především krásné výšivky provedené pomocí šlach a barvených ursoních ostnů. Je několik typů zdobení pomocí ostnů a všechny jsou velmi pracné, avšak výsledná práce je úžasná. K této části výstavy samozřejmě patří také nezbytná kanoe, která je umístěná v rákosí



u břehu. Byl to hlavní dopravní prostředek na řekách a jezerech, velmi pohodlný, lehký s velkým úložným prostorem. Indiáni byli výbornými zručnými staviteli kanoí z březové kůry. Tyto lodě plnily ještě jednu zajímavou úlohu. Indiánské ženy je používaly při sklizni divoké rýže, a to tak, že jedna sedící na zádi pomalu pádlovala mělkou vodou, kde rostla rýže, a druhá pomocí dvou holí sklepávala zralá zrna na dno kanoe. Pro porovnání je zde umístěn plavební prostředek préríjních indiánů zvaný „bullboat“. Sloužil k příležitostnému překonání vodního toku. Je to vlastně hrubá kostra z prutů svázaných tak, aby tvořily rošt. Jejich konce jsou ohnuté směrem dovnitř a natažením a přivázáním syrové bizoní kůže vytvoří jakousi hlubokou mísu. Tato mísa se položí na vodu, naplní věcmi, které se mají převézt, včetně malých dětí, a buď indiáni plavou a táhnou člun na lanech, nebo sedí uvnitř a pádlují.

Poslední částí, jak už jsem se zmínil, je **dioráma s loveckým výjevem**. Lovci kožešin byli od samého počátku první, kdo přicházel do přímého kontaktu s indiány. Byli také většinou prvními, kdo s indiány obchodovali a oni k nim byli na oplátku daleko přátelštější a shovívavější. Celý výjev je zasazen do zimního prostředí, protože v zimě je kožešina daleko kvalitnější, a proto se kožešinová zvířata lovila většinou v zimě.

Všechny vystavené exponáty jsou majetkem několika jednotlivců nebo rodin, kteří se zabývají životem původních obyvatel Ameriky. Jsou to v mnoha případech originály nebo velmi zdařilé kopie skutečných předmětů z doby, kdy se ještě indiáni pohybovali víceméně volně po svých územích. Toto období končí přibližně kolem roku 1900 a my je považujeme za mezník, od kterého jsou již všichni původní obyvatelé uzavřeni v rezervacích. Tradiční způsob života, výroba a zdobení předmětů, jejich používání, tance,



Kanoe byla typickým dopravním prostředkem indiánů (foto J. Preclík)



Místnost lovců kožešin (foto J. Preclík)

písň, obřady, celkové vnímání světa a vše ostatní, co bylo běžnou každodenní náplní původních obyvatel Ameriky, to vše se snaží převzít mnoho různých lidí po celém světě a zejména v Evropě. Říkají si *Euroindiáni* a toto chápání světa i specifický styl života převzal každý z nich podle svých možností a schopností za své a snaží se je naplňovat. Jsou to menší či větší skupiny, ale i jednotlivci. Skupina lidí, kteří si říkají *Wakalapi Oyate*, včetně jejich mnoha přátel, jsou ti, kteří poskytli svoje věci na tuto výstavu. Náplň skupiny je různorodá a poměrně bohatá. Někdo jezdí tábořit a dodržuje ortodoxně starý styl, jiný vydělává kůže původními postupy. Existují specialisté na výrobu zbraní. Jsou skupiny lidí, kteří zpívají a bubnují, někdo se naopak zabývá výcvikem koní a jiný mystikou. Ožívujeme dávnou minulost, zkoušíme žít stylem původních obyvatel amerického kontinentu a vidět svět jejich očima. To, že se spolu scházíme při různých příležitostech, předáváme si zkušenosti a bavíme se o radostech i problémech, to že společně prožíváme zajímavé okamžiky, ať už uprostřed přírody, nebo při jiných příležitostech, to vše nás spojuje a zároveň naplňuje. Dává nám to možnost poznat jeden ze smyslů života.

VÝTVARNÉ DÍLO PETRA MENŠE

Václav Houfek

Na přelomu roku, ve dnech 30. října 2013 až 17. ledna 2014 se v Muzeu města Ústí nad Labem konala rozsáhlá výstava obrazů, kreseb a skla výtvarníka Petra Menše. I když Petr Menš nepatří k Ústečanům rodem, přesto do výtvarného prostředí Ústí nad Labem významně zasáhl. Na konci osmdesátých let minulého století vytvořil na dnešní Masarykově třídě v rámci nové zástavby rozsáhlou mozaiku, která byla inspirována mapou kraje s dominantní vlnovou řeky Labe. V roce 1987 zvítězil Petr Menš v soutěži na návrh nové opony pro ústecké divadlo. Inspirován středověkými díly Hieronyma Bosche a svým surrealistickým obdobím, vytvořil fantaskní vizi víru divadla světa, ve kterém je možné poznat figury klasické Commedie dell'Arte. Počátkem devadesátých let také pro město Ústí nad Labem vytvořil jeho logo, které se dodnes užívá.



Skleněné objekty Petra Menše (foto J. Preclík)



Současná díla Petra Menše v muzejních výstavních sálech (foto J. Preclík)

Petr Menš se narodil 30. října 1943 v Mladé Boleslavi, spolu s rodiči se přestěhoval do Děčína v roce 1945. Inspirován výtvarnou prací svého otce Josefa Menše a prostředím, ve kterém vyrůstal, nastoupil ke studiu grafiky u profesora Františka Muziky na pražské Vysoké škole uměleckoprůmyslové. Během šedesátých a sedmdesátých let se Petr Menš setkal s prostředím českého informelu a surrealismu. Tyto vlivy jsou v jeho díle patrné dodnes. Stejně jako inspirace vrcholnými díly evropské renesance nebo manýrismu. Od roku 1997 do roku 2013 byl Petr Menš jedním z významných pedagogů na Střední uměleckoprůmyslové sklářské škole v Kamenickém Šenově. Tím do jeho tvorby vstoupilo sklo jako jeden z materiálů jeho současné tvorby. Od roku 2004 významně experimentuje s materiálem i tématy, v jeho díle splývá technika kresby a malby, zobecněním tvarů a barev se dostává na pokraj abstrakce. Výstava v ústeckém muzeu byla retrospektivou významných etap jeho umělecké kariéry.

140 LET ÚSTECKÝCH VESLAŘŮ

Tomáš Okurka

Od 30. ledna do 30. března 2014 se v Muzeu města Ústí nad Labem konala výstava „140 let ústeckých veslařů na Labi“. Výstava představila historii veslování v Ústí nad Labem od založení prvního veslařského klubu v roce 1874 po současnost. Prvním veslařským spolkem v Ústí nad Labem byl německý Ruderklub Regatta, na jehož činnost navázal Ruder- und Eislaufverein Aussig. Vedle něj byl ještě před první světovou válkou založen další německý veslařský spolek Aussiger Ruderklub. Česká menšina v Ústí nad Labem založila svůj veslařský klub v roce 1923. Po konci druhé světové války a odsunu německého obyvatelstva navázali čeští veslaři na předválečnou tradici veslování na Labi. Působili pod hlavičkou různých tělovýchovných organizací, naposledy TJ Chemicčka Ústí a TJ Spartak Boletice. Řada ústeckých veslařů a veslařek reprezentovala Československo a Českou republiku na mistrovství světa. V Ústí nad Labem se pravidelně koná regata Ústecká zatáčka a několikrát zde bylo uspořádáno mistrovství republiky.

Výstava „140 let ústeckých veslařů na Labi“ vznikla spoluprací Muzea města Ústí nad Labem s dlouholetým ústeckým veslařem Petrem Janákem.



Stěhování historického skulu na výstavu 140 let ústeckých veslařů (foto J. Preclík)



K exponátům patřila i sbírka vesel (foto J. Preclík)

Představeny na ní byly zajímavé předměty vztahující se k dlouhé historii ústeckého veslování. Nejvýraznějšími exponáty byly tři veslařské lodě: skul, na kterém se závodilo už za první republiky, dnešní závodní skif a skif pro handicapované sportovce. Návštěvníci mohli dále vidět například bronzovou medaili, kterou vybojoval Karel Neffe na olympijských hrách v Mnichově v roce 1972, a řadu dalších ocenění členů a odchovanců ústeckých veslařských klubů. Dlouhou historii ústeckého veslování dokumentovalo také množství fotografií a obrazů.

V průběhu konání výstavy si návštěvníci mohli dvakrát sami vyzkoušet veslování na тренаžérech. Ty byly napojeny na počítač, přes který byly na plátno promítány pozice závodících lodí. Vedle veslařského tréninku tak zažili návštěvníci vzrušující pocit skutečného závodění.

Veslování bylo po celou dobu jedním z nejdůležitějších sportů provozovaných v našem městě. Řada ústeckých veslařů dosáhla velkých sportovních úspěchů i v mezinárodní konkurenci. Výstava „140 let ústeckých veslařů na Labi“ však nevzdávala hold pouze těmto mimořádným výkonům, jichž Ústečané dosáhli. Velká část lidí se veslování věnovala především pro radost z tohoto sportu. Není jistě náhodou, že právě na Ústecku našlo veslování tak velké množství příznivců. Řeka a labské údolí zde vytváří jednu z nejkrásnějších přírodních scenérií ve střední Evropě. Krása této krajiny patří k důležitým faktorům identifikace zdejších obyvatel s místem, ve kterém žijí, a veslování bylo a je pro mnoho lidí znamenitou aktivitou, při níž mohou tuto krásu vnímat.

SPOLEČENSKÝ ŽIVOT HMYZU

Jiří Spružina

V termínu od 21. února do 22. května 2014 se stalo Muzeum města Ústí nad Labem hostitelem putovní výstavy „Společenský život hmyzu“ z Muzea Vysočiny Jihlava. V úvodu je nutno uvést několik základních informací k hlavním autorům výstavy, jimiž jsou manželé Bezděčkovi. RNDr. Klára Bezděčková je vedoucí přírodovědného oddělení Muzea Vysočiny Jihlava se specializací na výzkum čeledi mravencovitých (Formicidae). Pavel Bezděčka, kurátor entomologické sbírky, se kromě mravenců specializuje zejména na pavoukovce, konkrétně řád sekáči (Opiliones). Jednou z posledních rozsáhlejších publikací manželů Bezděčkových jsou Mravenci ve sbírkách českých, moravských a slezských muzeí. Z hlediska obsahu i rozsahu zpracování se jedná o jednu z nejkvalitnějších prací na tuto tematiku u nás, která zúročila několikaleté studium sbírek mravenců v entomologických depozitářích více než dvaceti muzeí v ČR. Mimochodem, ústecké muzeum se s 12 500



Vernisáž výstavy Společenský život hmyzu (foto J. Preclík)



exempláři mravenců zařazuje na čtvrté místo v republice. V této souvislosti nelze opomenout zásluh bývalého dlouholetého kurátora entomologických sbírek ústeckého muzea pana Václava Vysokého, specialistu myrmekologa, který v podstatě celou sbírku mravenců vybudoval. O tom, jak široký „záběr“ tento entomolog nejen z regionálního hlediska měl, uvedu jen jeden příklad z nedávné doby. Kolegyně z muzejní pedagogiky přivezla z jedné základní školy na sídlišti Severní terasa velkou lepenkovou krabici plnou vyřazených učebních pomůcek, kterým dominoval model lidské kostry, ale též dávná vycpanina káně lesní s rozepjatými křídly, straka bez rýdovacích ocasních per, vypelichaný hranostaj apod. V malé krabičce na polystyrénové destičce však bylo vypíchnáno na kartonových štítcích několik druhů hmyzu, mimo jiné též mravenců, z jejichž lokálních štítků bylo možno odečíst, že je sbíral Václav Vysoký. Po mé tříleté zkušenosti působení v muzeu ve funkci kurátora entomologických sbírek mne to vlastně ani nepřekvapilo. Václav je všude.

Výstava „Společenský život hmyzu“ umožňuje nahlédnout do úžasného světa těchto miniaturních tvorů, kdy můžeme pozorovat celou škálu jejich sociálního chování od primitivních forem po tvorbu vysoce organizovaných a strukturovaných společenství. Prostřednictvím textů, makrofotografií předních českých i zahraničních fotografií, exponátů ve vitrínách získaných přímo z přírody, modelů mravenišť i termištů ve skutečné velikosti, filmů s tematikou, ale také živého hmyzu v insektáriích přibližuje základní témata týkající se sociálního života hmyzu. Hlavní pozornost je věnována tzv. eusociálnímu hmyzu, jinými slovy hmyzu žijícímu v důmyslně uspořádaných státech, jejichž fungování je založeno na dělbě práce při reprodukci a spolupráci jedinců za účelem zajišťování základních životních potřeb. Běžný člověk si v této souvislosti vybaví obecně nejvýznamnější představitele tohoto hmyzu, jako jsou mravenci, termity, včely a vosy, ale v posledních letech byly odhaleny i další



Strašilka d'ábelská (foto J. Preclík)



skupiny eusociálně žijících živočichů, jakými jsou například tolik opovrhovaní švábi. Přitom málokdo ví, že právě švábi patří ve světě hmyzu k nejstarostlivějším rodičům při péči o potomstvo. Na výstavě jsou zastoupeny dva druhy tropických švábů, kterým se výborně daří, ochotně přijímají potravu a bez problémů se množí. Tyto druhy mají z teraristického hlediska nespornou výhodu v tom, že nedokáží vylézt po skle, navíc nejsou agresivní a lze je zcela bez problémů brát do ruky, což kladně kvitují zejména děti.

Na základě zkušeností z této výstavy, jejíž první vernisáž v republice proběhla na podzim loňského roku přímo v jihlavském muzeu, byla jako největší atrakce pro návštěvníky vyhodnocena kolonie živých čmeláků. Z tohoto důvodu byl krátce po zahájení výstavy v Ústí nad Labem přivezen z Výzkumného ústavu pícninářského v Troubsku u Brna prosklený úlek s českými čmeláky. Krmí se rouskovým květním pylem, který se musí uchovávat v mrazničce a teprve před použitím se zvlhčí vodou do kypré kašovité hmoty, kterou se naplní víčka od pet lahví. Ta se do úlku vloží pomocí dlouhé pinzety otvorem ve stropu úlku. Celá tato procedura krmení vyžaduje nezbytný „fortel“ a mimořádnou opatrnost, neboť i čmeláci mají žihadla a při vyrušení či ohrožení kolonie je neváhají použít. V ČR a SR bylo zjištěno celkem 29 druhů čmeláků a 9 druhů pačmeláků, přičemž odlišení je poměrně jednoduché. Pačmelák nemá na zadních nohách košíčky pro sběr pylu, ani je nepotřebuje, neboť parazituje v hnízdech čmeláků, kde samička do připravených buněk čmeláci



Hmyzí převlek pro děti (foto J. Preclík)



matky naklade svá vlastní vajíčka. Když už jsme u žihadel, zmíním se krátce o nebezpečnosti jednoho z nejznámějších a nejobávanějších druhů blanokřídlých, sršní obecné. Na doplnění expozice jsem použil i veliké hnízdo sršní z oblasti Ústecka, konkrétně z Tlučeňského údolí u Sebuzína, kdy hnízdo bylo umístěno v maringotce se včelími úly, vyvíjelo se v roce 1992 a teprve v březnu roku 1993 bylo vyjmuto i s rámem úlu. Sršeň obecná je opředena mnoha mýty o své nebezpečnosti, přitom opět málokdo ví, že bodne jen při přímém ohrožení nebo obraně svého hnízda, že dokáže vystřikovat jed ze žihadla až na vzdálenost 40 cm a zasáhnout oči útočnicka v podstatě na principu slzného plynu. Zde neplatí přímá úměra, že čím větší, tím nebezpečnější. Toxicita sršního jedu je řádově (1,7 až 15x) nižší než u včely medonosné. O užitečnosti sršní nejlépe svědčí následující, téměř neznámý údaj – jedna kolonie sršní čítající cca 1 000 jedinců za den pochyťá asi jeden kilogram hmyzu a svým výkonem se vyrovná 5–6 hnízdům drobných hmyzožravých pěvců. A ještě jeden málo známý, možná pro někoho překvapivý údaj – mravenec lesní (*Formica rufa*) dosahuje populační hustoty až 15 mil. jedinců o celkové váze 130 kg na hektar, což je největší trvale udržitelná populační hustota jednoho živočišného druhu vůbec.

Závěrem lze říci, že výstava pochopitelně zahrnuje i doprovodné aktivity, především hry (triomino, skládačku, bludiště a převleky do kostýmů imitujících eusociální hmyz), při nichž se pobaví nejen děti všech věkových skupin, ale i dospělí.

Výstava je dále doplněna makrofotografiemi hmyzu fotografky, spisovatelky a cestovatelky Veroniky Suralové a ukázkami ručně vyřezávaných, historicky cenných včelích úlů z depozitářů ústeckého muzea.

ZÁPISKY Z TERÉNNÍHO DENÍKU

Výstava Společenský život hmyzu, Jihlava – Ústí nad Labem 4. února 2014

Pro putovní výstavu Společenský život hmyzu odjíždím do Jihlavy již 4. února, tedy více než dva týdny před jejím zahájením v ústeckém muzeu. Důvod je prostý, oba autoři výstavy manželé Bezděčkovi odjíždějí na „entomologickou“ dovolenou na tropický ostrov Srí Lanka. Je velmi chladno a v Jihlavě řádí silná vichřice, což pocituji již krátce po přjezdu na jihlavské náměstí před budovu muzea, kdy mi po výstupu z auta z náručí



Klára Bezděčková s oběma jezevčíky před jihlavským muzeem (foto J. Spružina)

do nenávratna ulétají igelitové folie pod přepravované skříňky. Můj jezevčík Pacináč pochopitelně nesmí chybět a celý se třese na svou kamarádku, předpokládanou nevěstu jezevčici Žofinku. Říkám Pavlovi, že by mi mohli ze Srí Lanky něco přivést, na což následuje vysvětlení, že na to už dojelo několik českých entomologů a že tam jedou pouze fotit a pozorovat tropický hmyz v přirozeném prostředí. V této souvislosti nemohu nevzpomenout svého kamaráda Petra Bedla, salonního entomologa, který před lety též navštívil Srí Lanku za účelem lovu hmyzu a celé tři týdny v konečném důsledku strávil na břehu moře, lépe řečeno u baru s chlazenými nápoji v ceně zájezdu, a jedinou beruškou, kterou ulovil, byla kakaová kráška jménem Suhai. V aule muzea musíme více než půl hodiny čekat, protože paní ředitelka povolila souboru jedné základní školy na schodech nacvičovat kulturní recitační vystoupení a my nemůžeme stěhovat. Pak už to naštěstí jde ráz naráz. Největší problém je umístit do nákladového prostoru



našeho tranzitu model termitiště a mraveniště ve skutečné velikosti. V silném větru jsou kolemjdoucí skrápěni mračnem antuky a smrkového jehličí. Neskutečné divadlo. Naštěstí nás Pavel vybavuje dvěma kýbly náhradního materiálu, který se později na oba modely dolepí osvědčeným roztokem lepidla na tapety. Do kabiny vozu u řidiče je umístěna pouze pečlivě zabalená krabice s termity, kteří nesnášejí chlad a musí být v teple. Všechno ostatní, včetně terárií s mravenci, šváby a pakobyilkami, je umístěno v nákladovém prostoru. Ve vyhříváné kabině vozu nám cesta utekla jako voda. Ovšem šok přichází při „vykládce“ uvnitř atria ústeckého muzea. Jímají mě mdloby, neboť všechny živé exempláře vykazují známky úmrtí z chladu. Není divu, když jsme přejížděli Českomoravskou vysočinu, teplota uvnitř auta klesala pod bod mrazu. Jedině naši zlatí čeští mravenci jsou v pořádku. Asi tak po třech hodinách po umístění do tepla výstavní místnosti všechno ožívá a mně padá kámen ze srdce. Švábi potvrzují teorii, že přežijí i atomový výbuch, a pakobyilky stejně tak.

Ošetřování živých exemplářů výstavy se pro mne stalo každodenní ranní náplní činnosti, jinými slovy u Vietnamců zajistit levná jablka pro šváby, dvakrát týdně zajet na Střekov pro větvičky ptačího zobu a šlahouny ostružiníku pro strašilky a pakobyilky a každé ráno zakrmit čmeláci úlek dávkou pylové kaše. Vše v pohodě, až na některé připomínky návštěvníků předávané ostrahou muzea telefonicky, zpravidla o víkendech, jako že švábi nemají vodu a že se v teráriu nachází uhynulý mravenec. Nedávno jsem se dozvěděl od Kláry Bezděčkové, že muzeum ve Znojmě po nás putovní výstavu z různých důvodů nepřebírá a dalším následníkem tak bude Jílové u Prahy. Asi se toho zalekli, inu každý není zocelen třicetiletým trampinkem. Vivat entomologia!



Pohled do termitiště (foto J. Preclík)



KOMENTOVANÉ PROHLÍDKY PRO ŠKOLY

Martina Kaucká

Jednou z náplní práce muzejně pedagogického oddělení je provádění komentovaných prohlídek. V první polovině roku 2014 se v muzeu sešly dvě výstavy, které spojuje indiánské téma – „Po stopě Karla Maye“ a „Indiáni Severní Ameriky“. Výstavy jsou hojně navštěvovány také školními skupinami a seznámení s jejich obsahem prostřednictvím průvodce učitelé rádi využívají. U komentovaných prohlídek přihlížíme k věku žáků a času, kdy prohlídka probíhá (odpolední prohlídky bývají náročnější, žáci neudrží tolik pozornost), ale také k tomu, že každá třída je jiná a vždy je nutné se výkladem přizpůsobit znalostem školáků a celkovému naladění skupiny. Prohlídky trvají obvykle od 35 do 60 minut.

Komentovaná prohlídka výstavou Indiáni Severní Ameriky

Před prohlídkou výstavy školáky seznámím se třemi oblastmi, které jsou ve výstavě představeny. Je to oblast velkých plání, severovýchodního pobřeží (oblast lesů a velkých jezer) a jihozápadu. Žákům je objasněno, že v každé z těchto lokalit jsou jiné přírodní podmínky, a proto se zdejší indiánské kmeny od sebe liší ve způsobu života a v pestrosti surovin, které využívají.

Samotná prohlídka začíná představením prérijních indiánů. Žáků se ptám, jak vlastně takový indián vypadal a co o jeho životě vědí. Nejdůležitějším zvířetem byl pro prérijní indiány bizon. Jeho podobu máme zobrazenou na štítě vedle týpí. Žáci dostanou do rukou výukové materiály, které jim mají pomoci vymyslet, jaké části z bizona indiáni využívali a co z nich vyráběli. To, že z bizona zpracovali kůži, maso a kosti, většinou žáci vědí, ale zajímavé jsou pro ně informace o výrobcích a využití vnitřností tohoto zvířete. Pytlíček z močového měchýře sami uvidí, je jim vysvětlena technika vaření v batoru, zpracování kůže mozem či šití šlachami. Tím se dostaneme k samotným předmětům uvnitř obydlí. V týpí mají šanci spatřit například oděv indiánů, kterému se dále věnujeme. Výzdoba indiánských šatů korálky nás upozorní na předměty, které se k indiánům dostaly prostřednictvím obchodu s „bílým mužem“. Žáci mají určit, které předměty nejsou původní (kov, korálky, puška, náboje) a které ze dvou týpí je méně zasaženo obchodem a lze ho zařadit do starší doby. Žáčky mateřských školek zaujmou indiánské hračky, ale také hudební nástroje, které jsou jim zapůjčeny.



Výklad v rámci komentované prohlídky pro předškolní děti (foto J. Preclík)

V druhé místnosti se seznámíme s představiteli dalšího kmene préríjních indiánů – Lakotů. Všichni se seřadíme před vitrinou a požádám skupinu, aby se ztišila. Jen poté mohou slyšet, jak v nedaleké vesnici začíná oslava *pow wow*, na kterou se tato rodina chystá. Indián drží v ruce náčiní, kterým kreslí piktogramy na kůži jelena. Velkým překvapením pro třídu je, že indiáni nepoužívali písmena, jako máme my, a že se ještě dnes mohou s obrázkovým písmem běžně setkat ve formě různých zákazů (např. zákaz konzumace potravin v autobuse). I v této místnosti se setkáváme s výrobky z rohů bizona – jsou jimi například lžíce, misky či naběračky zhotovené z jeho rohu. Žáci jsou velmi zaujati hlavně tvarem a podobou potraviny s názvem *pemikan*. To je váleček ze směsi sušeného masa a ovoce, který indiáni vyráběli na zimu nebo pro období cestování. Velkou záhadou je pro ně rostlina, ze které jsou vyrobeny nádobky na vodu, a to dýně.

Po prohlédnutí zbytku místnosti se přesuneme do oblasti polopouští a hor, kterou zastupuje kmen Apačů. V tuto chvíli je vhodná příležitost provázat obsah s výstavou „**Po stopě Karla Maye**“ a seznámit je s nesrovnalostmi, se kterými se v jeho díle mohou setkat. V díle Karla Maye a filmech na jeho námět natočených se u Apače Vinnetoua můžeme setkat například s totemy, které tento kmen nevyrobí. Místo v typickém obydlí *wikipu* žil filmový Vinnetou v *týpi*, které je obýváno préríjními indiány, a k těm kmen Apačů



nepatří. Obě souběžné výstavy názorně ukazují kontrast mezi realitou a fikcí děl K. Maye.

V místnosti věnované 7. kavalerii generála Custer a se podíváme na smutnou stránku střetu původního obyvatelstva s osadníky. Tu představují válečné konflikty, které mezi nimi probíhaly prakticky od samého počátku osídlování a vyvrcholily v likvidaci řady indiánských kmenů a jejich segregaci v rezervacích. Provázanost tématu se zeměpisem se projevuje právě v názvech zaniklých indiánských kmenů a současných států či měst Ameriky. Jsou jimi například Kansasové, Mississippiáni a kmeny Illinois a Chicago.

Oblast severovýchodu, oblast lesů a velkých jezer je obývána lesními indiány, ve výstavě zastoupenými kmenem Irokézů. Zde si představíme základní rozdíly, vycházející z prostředí a z dostupnosti rozličných materiálů, kterými se liší lesní indiáni od préríjních – dřevo, pletené *sasche* (pásky z vlny), kukuřice, fazole a dýně, či výrobky z chlupů a ostnů ursona. Velmi také zaujme pomalovaná a potetovaná postava lesního indiána s holou lebkou a jen s pramenem vlasů s ozdobou z per v zátylku. Děti se podivují: „*Vždyť jsme si přece říkali, že indiáni mají dlouhé vlasy...*“ Vysvětlujeme, že to platí pouze pro préríjní indiány, Irokézové si hlavu holili. Dalším překvapením je „*tobogán*“ (saně k přepravě nákladů) a také *bullboat* (kruhovitě plavidlo vyrobené z prutů a bizoní kůže) v místnůstce věnované dopravním prostředkům. Nakonec se v rámci komentované prohlídky přesuneme k tra-perům – lovcům kožešin, kteří celou výstavu uzavírají.



Školáci v interaktivní místnosti výstavy o Karlu Mayovi (foto J. Preclík)

SKENOVÁNÍ RENESANČNÍCH RELIÉFŮ

V souvislosti s restaurováním interiérů zámekého kostela sv. Floriána v Krásném Březně proběhly v Muzeu města Ústí nad Labem práce na získání 3D skenů souboru renesančních reliéfů. Tento soubor sedmnácti alabastrových reliéfů vznikl na samém počátku 17. století v dílně saského mistra Tobiaše Lindnera z Freibergu, do sbírek ústeckého muzea byl získán nákupem na počátku 20. století. Jedná se o jedinečnou památku renesančního umění v duchu luteránské kultury, která pronikala do Čech před Třicetiletou válkou. Pro kostelní interiér se počítá s návratem reliéfů, ovšem pouze v podobě přesných kopií.

Tyto kopie pro Národní památkový ústav – územní pracoviště v Ústí nad Labem zhotovuje Střední průmyslová škola kamenická a sochařská v Hořicích. Vlastní práci vykonal odborný pracovník této školy Milan Danihelka, práce na jednom reliéfu trvala 3–4 hodiny. Byla použita v tuto chvíli nejmodernější dostupná technologie ATOS s metodou „parametrické inspekce“, kdy je vlastní skenování kombinováno s fotogrammetrií pro skenování velmi složitých objektů. Vysoká přesnost v setinách milimetrů bude využita pro dokončení matematického modelu ve 3D, z něhož bude zhotoven přesný model. Ten bude východiskem pro tvůrčí manuální práci sochaře, který provede závěrečné úpravy.

Kostel nechal v duchu saské renesance vystavět Rudolf z Bünau v letech 1597–1601 stavitelem Hansem Bogem z Pirny. Poblíž vznikl počátkem 17. století zámek, který byl se zámekým kostelem stavebně



Reliéf „Seslání Ducha svatého“, nyní vystaven v Severočeské galerii výtvarného umění v Litoměřicích (foto J. Preclík)



Milan Danihelka při skenování renesančních reliéfů v Muzeu města Ústí nad Labem
(foto J. Preclík)

propojen. Hlavní oltář je od Tobiase Lindnera z Freibergu a vznikl kolem roku 1605. Ze stejné doby pochází také torzo archy renesančních varhan, které patří k nejvýznamnějším hudebním památkám rudolfínské renesance v Čechách a je dnes také ve sbírkách ústeckého muzea. Kamenná kazatelna je z roku 1887, tehdy byly původní renesanční reliéfy sneseny.

Kostel se po zestátnění zámku v roce 1945 stal majetkem města Ústí nad Labem, ke kterému od roku 1899 Krásné Březno patří jako jeho část. Od roku 1897 ho měla v nájmu církev římskokatolická, která ho provozovala jako kostel farní se zasvěcením sv. Floriánovi. Dílčí opravy proběhly v letech 1926 a 1985, ty však nezabránilly chátrání. Další zabezpečovací práce proběhly v letech 1992 až 1997. Poté co kostel sv. Floriána získal od města Ústí nad Labem do vlastnictví stát, byl v roce 2008 kostel prohlášen národní kulturní památkou. Od roku 2011 probíhají rozsáhlé stavební a restaurátorské práce, na konci roku 2013 se do kostela vrátily tři zvony. V současné době je možné kostel sv. Floriána navštívit pouze po předběžné domluvě, otevření pro návštěvníky se plánuje v brzké budoucnosti. (Václav Houfek)

ZEMŘELA RODAČKA Z ÚSTÍ NAD LABEM LORE SCHRETZENMAYR

V neděli 12. ledna 2014 zemřela v Regensburgu ústecká rodačka Lore Schretzenmayr, rozená Schiepeck. Narodila se roku 1925 v průmyslnické rodině majitelů továrny na laky Seiche, jejímž společníkem byl i její otec, Ing. Josef Schiepeck. Po válce musela rodina Ústí opustit. Usídlila se v Regensburgu, kde byla během dvou let továrna na laky obnovena, vesměs s původními zaměstnanci, které se podařilo shromáždit, ač byli roztroušeni po celém Německu.

V kontextu původní ústecké továrny byly s paní Schretzenmayr navázány kontakty již před rokem 1989. V roce 1986 se objevila kontaminovaná voda v ústeckém lihovaru, což především ohrozilo kvalitu oblíbeného nápoje „Myslivce“. Ve zdejšímu archivu bylo povědomí, že nedaleko byla právě ona továrna na laky. Paní Schretzenmayr byla kontaktována a ochotně poslala plány továrny, z nichž vyplynulo, že do spodní vody opravdu prosákl ze zapomenuté podzemní nádrže trichlor.

Po roce 1989 se spolupráce s paní Schretzenmayr rozšířila, tentokrát v souvislosti s jejím největším koníčkem, vlastivědou a rodopisem. Často do Ústí nad Labem přijížděla bádát v archivu, navázala kontakty i s ústeckým muzeem a univerzitou. Opakovaně se účastnila kolokvií Ústavu slovansko-germánských studií, na kterých pronesla i několik referátů. Zprostředkovávala i kontakty s dalšími rodáky a také se zasloužila o některé materiály, které byly do zmíněných institucí dodány, ať již se jednalo o knihy, či dokonce některé historické prameny.

Paní Schretzenmayr byla velmi přátelská, otevřená a všestranná osobnost. Svoji milou a vstřícnou povahou ve svém rodném městě získala mnoho přátel, kteří na ni budou rádi vzpomínat. Čest její památce. (Kristina Kaiserová)

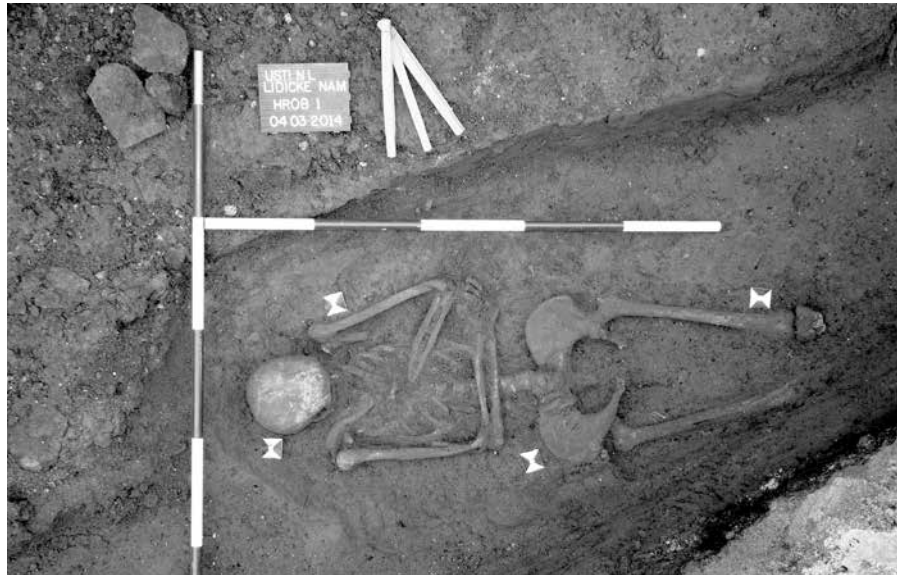


Lore Schretzenmayr (foto z rodinného alba L. Schretzenmayr)

NÁLEZ KOSTROVÉHO HROBU NA LIDICKÉM NÁMĚSTÍ V CENTRU ÚSTÍ NAD LABEM

Od února do března tohoto roku probíhal archeologický dohled na stavbě rekonstrukce vodovodu a plynovodu na Lidickém náměstí v centru Ústí nad Labem. V průběhu výkopových prací byl mimo jiné porušen kostrový hrob, který se nacházel na dně výkopu. Pracovníci archeologického oddělení provedli ve dnech 3. 3.–4. 3. 2014 dokumentaci a exkavaci (vyzvednutí) kostrového pohřbu, včetně všech nálezů.

Při začišťování nebyla identifikována žádná hrobová jáma, ale v okolí samotného pohřbu byly vyzvednuty velice zajímavé nálezy. Pod levou pánevní kostí ležela zlatá mince a pod pravou pánevní kostí se ukrýval menší soubor bronzových předmětů, mezi něž patří náprstek, knoflík a malý plíšek. V zásypu hrobu byly zjištěny zlomky mazanice, zvířecí kosti a zlomky keramiky novověkého stáří. Podle předběžných výsledků antropologické analýzy se jedná o pohřeb ženy náležící do věkové skupiny adultus II (30–40 let), výšky asi 157 cm. (Michaela Kalinová)



Kostrový hrob z Lidického náměstí (foto M. Kalinová)

GRÓNSKÉ MÝTY A POVĚSTI

V únoru letošního roku oživila prostory naší muzejní klubovny putovní výstava obrazů výtvarníka Martina Veliška, vytvořených pro české vydání knihy Grónských mýtů a pověstí. Kniha je výběrem z rozsáhlého díla dánsko-grónského polárního badatele Knuda Rasmussena, který posbíral většinu grónských pověstí a přeložil je do dánštiny. Výstavu navíc doplnil v úterý 18.2.2014 poutavým vyprávěním bývalý velvyslanec České republiky v Dánsku, Zdeněk Lyčka.

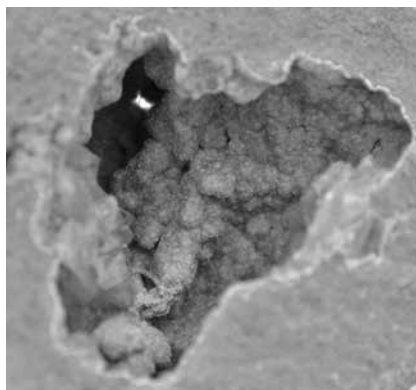
Tato výstava byla představena poprvé v roce 2008 v grónském hlavním městě Nuuku jako součást projektu České dny v Grónsku. Poté putovala po dalších grónských městech, procestovala Dánsko (včetně Faerských ostrovů) a od podzimu 2013 ji můžete vidět na různých místech v České republice.



Ilustrace M. Veliška k Pověsti o Pissikovi, velkém lidožroutovi (vlevo)
a Pověsti o muži, který vrtal své manželce nohu (vpravo)

Mýty a pověsti jsou nedílnou součástí života Inuitů a Sámů (Eskymáků a Laponců). Výjevy na obrazech, někdy působící krutě a pro Středoevropana jen těžko pochopitelně, jsou výstižnou ilustrací k pověstem samotným i zrcadlem drsného života místních obyvatel žijících v Arktidě v těsném spojení s divokou přírodou. (red)

EXPONÁTY MĚSÍCE



Exponáty měsíce v období listopad 2013 až duben 2014:

listopad	Barvy podzimu aneb tajemství barevné proměny přírody
prosinec	Vzpomínky na staré dobré Vánoce
leden	Hájkova Kronika česká
únor	Poklady z Mariánské skály
březen	Vějíře ve sbírkách Muzea města Ústí nad Labem
duben	Krejčovská kamna

Na první straně obálky:

Petr Berounský, sběratel Mayovek z Ústí nad Labem
(autoportrét P. Berounský)

Na druhé straně obálky:

Repliky předmětů denní potřeby severoamerických indiánů – vodní bubínek, šňůra na
vázání zajatců, sněžnice, mokasíny, nůž s ocelovou čepelí, palice se skalpem (foto J. Preclík)

Na čtvrté straně obálky:

Martináček habrový, makrofotografie Veroniky Souralové
z výstavy „Společenský život hmyzu“

PŘÍSPĚVKY K ÚSTECKÉ VLASTIVĚDĚ
číslo 9

Vydalo © Muzeum města Ústí nad Labem
2014

Tisk: Jiří Bartoš – SLON, spol. s r. o., Ústí nad Labem
Náklad: 500 výtisků

Redakce, grafická úprava a sazba: RNDr. Zuzana Vařilová, Ph.D.

Jazyková redakce: Ivana Bublíková, Mgr. Michaela Kalinová

Redakční rada: Mgr. Václav Beran, Mgr. Václav Houfek,

Helena Houfková, Mgr. Eliška Wiesnerová

Adresa redakce: Muzeum města Ústí nad Labem, Masarykova 1000/3, 400 01

Ústí nad Labem, telefon: 475 210 937, web: www.muzeumusti.cz

Evidenční číslo MK ČR E 10794



ISSN 1213-1873



MUZEUM města ÚSTÍ NAD LABEM

KAŽDÝ MĚSÍC

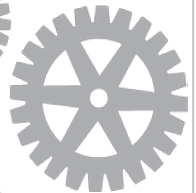
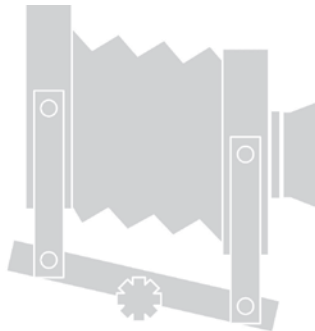
PO CELÝ ROK

PRO VÁS

KURÁTOŘI MUZEJNÍCH SBÍREK

PŘIPRAVUJÍ

EXPONÁT MĚSÍCE





Vydalo Muzeum města Ústí nad Labem v roce 2014

ISSN 1213-1873

www.muzeumusti.cz